

رابطة الطلبة السوريين في مصر

منتدى الطلبة السوريين في مصر



morhafsyria@hotmail.com

إعداد مرهف كمال الجاني

المنتدى التربوي الجامعي في سورية



دور مديري المدارس تجاه الحد من ظاهرة العنف لدى طلبة الثانوية بمحافظة غزة وسبل تفعيله من وجهة نظر المعلمين

إعداد الباحث

أسامة محمد أحمد العدوي

إشراف الأستاذ

الدكتور / فؤاد علي العاجز

قدمت هذه الرسالة استكمالاً لمتطلبات الحصول على درجة الماجستير

في أصول التربية / الإدارة التربوية في الجامعة الإسلامية - غزة

1429هـ - 2008

بِسْمِ اللَّهِ الرَّحْمَنِ الرَّحِيمِ

شَهِدَ اللَّهُ أَنَّهُ لَا إِلَهَ إِلَّا هُوَ وَالْمَلَائِكَةُ وَأُولُو الْعِلْمِ قَائِمًا بِالْقِسْطِ لَا
إِلَهَ إِلَّا هُوَ الْعَزِيزُ الْحَكِيمُ

(18 :)

قَالَ رَسُولُ اللَّهِ صَلَّى اللَّهُ عَلَيْهِ وَسَلَّمَ :

"

(3179) "



بِسْمِ اللَّهِ الرَّحْمَنِ الرَّحِيمِ

إهداء

:

وَإخْفِضْ لَهُمَا جَنَاحَ الذُّلِّ مِنَ الرَّحْمَةِ وَقُلْ رَبِّ ارْحَمْهُمَا كَمَا رَبَّيَانِي صَغِيرًا

الإسراء: 24

.....



(مَنْ لَا يَشْكُرُ النَّاسَ لَا يَشْكُرُ اللَّهَ). (1877).



1	:
2	
4	
5	
5	
5	
6	
7	
9	:
10	:
10	
11	
14	
22	



26	:
26	
26	.
27	.
29	.
34	.
37	.
39	.
42	.
50	:
50	.
50	.
51	.
53	.
56	.
66	.
73	:
74	
74	.
76	.
87	.
89	.
95	:
96	
96	.



97	
97	
101	
104	
104	
104	
104	
110	
110	
111	
112	
113	
114	
115	
115	
116	
117	
122	
127	
132	
137	
138	
139	
143	



152	
153	
154	
154	:
154	:
157	:
160	:
162	:
162	:
165	:
166	



: /

15	.	(1)
53	.	(2)
57	.	(3)

: /

97	.	1
98	.	2
99	.	3
99	.	4
100	.	5
100	./	6
103	.	7
103	.	8
105	.	9
106	.	10
107	.	11
109	.	12
110	.	13
111	.()	14



111	.()	15
116	.	16
117	.()	17
122	.()	18
127	.()	19
132	.()	20
137	T	21
139	.	22
140	.	23
143	.	24
144	.	25
144	.	26



168	() .	1
175	() .	2
180	.	3
181	.	4
182	.	5
183	.	6
186	.	7
188	.. 2007 /2006	8
189	. 2007 /2006	9



(3166)
%10 (317)
(54)

- 1- دور المدير تجاه مظاهر العنف الطلابي.
2- دور المدير في تعزيز السلوك الإيجابي للطلبة من خلال توثيق العلاقة بين المدرسة و الأسرة.
3- دور المدير في حث وتوجيه المعلمين للحد من ظاهرة العنف الطلابي.
4- دور المدير في تفعيل العلاقة بين المدرسة ومؤسسات المجتمع المحلي للحد من ظاهرة العنف الطلابي.

"SPSS"

:	
"	"
"68.49"	"3.42"
"	"
"69.32"	"3.47"
"	"
"67.78"	"3.39"
"	"
"	"



"57.48"

"2.87"

-2

.()

:

•

•

•

•

•

•

•



Abstract

This study aimed to identify the role of school administrators to limit the phenomenon of violence in the provinces of Gaza secondary students, and activated ways from the viewpoint of teachers.

It also aimed to know the role of school administrators in Gaza Strip governorates for their role in the face of violence from the standpoint of teachers, and how different estimates of a sample study of the role of their managers in the face of violence among students, depending on the variables of the study, and the ways of activating the role of secondary school principals to the reduction of students violence, according to the study sample of the study.

To respond to the questions of the study the researcher used **curriculum descriptive and analytical**, with its steps and procedures and for its relevance to the nature and the aim of the described and analyzed study. **The community of study** consisted of 3166 teachers (males and females), and the sample of the study has reached 317 teachers (male and females), in which it represents 10% of the whole community study volume.

To achieve the objectives of the study, the researcher designed one tool of the tools which the study questionnaire directed to a sample study, have been formed - resolution 54 paragraphs, and distributed to the 4 fields related to the subject study :-

- 1- The role of the administrator manifestations of violence against student.
- 2- The role of the administrator to promoting the positive behaviors of the students through close relationship between school and family.
- 3- The role of the administrator in urging and guidance teachers to reduce student violence.
- 4- The role of the administrator in activating the relationship between the school and community institutions to reduce student violence.

To verify the veracity of questionnaire used researcher certified arbitrators and ratified internal consistency. And to verify the stability of the questionnaire used researcher statistical package for Social Sciences (SPSS) in dealing with statements and for unloading and analysis of the sample responses.

Through analyzing responses of a sample study a researcher discovered the results: -

1. Results of the study showed that the average account of the views of members of a sample study on the "role of the Director towards the student manifestations of violence ", besides the average account of the views of members of a sample study about the "role of the Director in promoting positive behavior, Through a closer relationship between the school and the family", to all paragraphs area had reached 3.47 relative weight 69.32 Having recognized the existence of a sample study the role of the director of the school in this area, at the head of these roles encourages parents to contact the school continuously. In addition to the average account of the views of members of the sample study on the role of the Director in urging and directing teachers to reduce students violence, to all paragraphs area had reached 3.39 in average of relative weight 67.78 and it's acceptable the average having recognized the existence of the study sample role of the headmaster in this area, and on top of these roles broadcasting culture of teamwork among teachers. Also, the average account of the views of members of a sample study on "activating the role of a manager in the relationship between the school and community institutions to reduce the phenomenon of violence", to



all paragraphs area had reached 2.87 relative weight 57.48 was approved by the study sample in the presence of role this area was relatively low on the previous three roles, and on top of these roles coordinate with the security agencies to protect the facilities from sabotage school.

2. There are no statistically significant differences between the teacher's estimate averages to the role of their managers to reduce the phenomenon of violence in the provinces of Gaza secondary students due to (changing sex, years of service, variable directorate).

Accordingly results of this study, the researcher presents a number of recommendations which hopes would benefit officials and interested in the subject of the study, as follows:

- The necessity of Organizing educational and outreach programs to reduce student violence, whether in the form of lectures, symposiums or periodic bulletins are distributed to parents in order directing them to the best methods in the educating young people and preparing them well.
- The necessity of Planting and strengthening religious values and principles and ethics in the hearts of students, through the opening of effective communication of channels with mosque preachers and clerics and preachers to inform them of the update events concerning student violence in schools.
- Increasing powers of school administrators and giving them more confidence and security to maintain the success of educational learning process, particularly with regard to the dissemination of violent events and special events beyond the control of management of the school, through the media as a deterrent to those who had reason for the fabrication and a lesson to those tempted him same fabricating these problems.
- The necessity to Specify the part of the time of the headmaster to follow the students problems through complaints Fund, which allows students to inform the Director of their problems all altruism.
- The necessity of participation of the headmaster in making the mini-exhibitions and specially to review incidents of school violence, to clarify the causes and risks, which contribute to modify the behavior of students.
- The necessity to communicate with the students and especially those with violent behavior, through home visits, to raise their morale and promote their confidence with themselves.
- The necessity to honor outstanding teachers, especially those who interested in issues of student violence, both within the school or through cooperation with the Ministry of Education, and through the various media.



الفصل الأول

الإطار العام للدراسة

"

"

(1:2003) .

" (:2007)

"

(2001) " "

" (1993)

(24 :2004)

(11 :2003) . %98

%200

(1537) (1996) (2004 -1996)

(2004) (2736)

www.rezgar.com/debat/show.art.asp?aid=82268 - 32k.(2007-7-28).

وَلْتَكُنْ مِنْكُمْ أُمَّةٌ يَدْعُونَ إِلَى الْخَيْرِ وَيَأْمُرُونَ بِالْمَعْرُوفِ وَيَنْهَوْنَ عَنِ الْمُنْكَرِ
وَأُولَئِكَ هُمُ الْمُفْلِحُونَ . (: 104) .

:

(: 2007) .

(: 1985 : 9) .

(2006) (%49)

(2004)

(1999)

(2006) .

ويتفرع من السؤال الرئيس الأسئلة الفرعية التالية:

-1

-2

الدراسة: (الجنس، سنوات الخدمة، المديرية التي تتبع لها المدرسة).

-3

$(0.05 \geq \alpha)$

: *

-1

.()

$(0.05 \geq \alpha)$

-2

.(10 10-5 5)

$(0.05 \geq \alpha)$

-3

.()

: *

:

-

-

-

: *



-

-

-

-

-

-

*

:() -1

: -2

: -3

: -4

: -5

.2007/2006

*

-1 :

":

"

.(166 :1961) ."

":

."

-2 :

": (287 :2002)

."

"

.(1:1996) ."

-3 :

:

.(213 :2005) .

": (32 :2004)

.

":

."

-4 :

": (85 :1995)

."



" :

."

: -5

" : (14 :1997)

365

:

."

الفصل الثاني الإطار النظري

	:
	:
	:

:

(3 :1987) .

(19 :2001) .

(5 :1988)

(269 :1988) .

: *

):

.....

:

*

*

(197-196 :2001)

: (105-104 : .)

:

-1

-2

-3

-4

-5

-6

-7

(69-68 :2005)

:

-1

-2

-3

-4

:(72 :2001)

:

-1

-2

:

(12 :2005

)

:

-1

-2

-3

-4

-5

-6

-7

(....

):

*

:

إِنَّا عَرَضْنَا الْأَمَانَةَ عَلَى السَّمَاوَاتِ وَالْأَرْضِ وَالْجِبَالِ فَأَبَيْنَ أَنْ يَحْمِلْنَهَا

وَأَشْفَقْنَ مِنْهَا وَحَمَلَهَا الْإِنْسَانُ إِنَّهُ كَانَ ظَلُومًا جَهُولًا (72 :).

(198 :302)

:

-1

.(52 :2001) .

-2

(10)

(5)

(10) (15)
. (114 :2000) .

-3

-4

-5

.(79 :2005)

-6

-7

-8

.(53 :2001) .

.

:

*

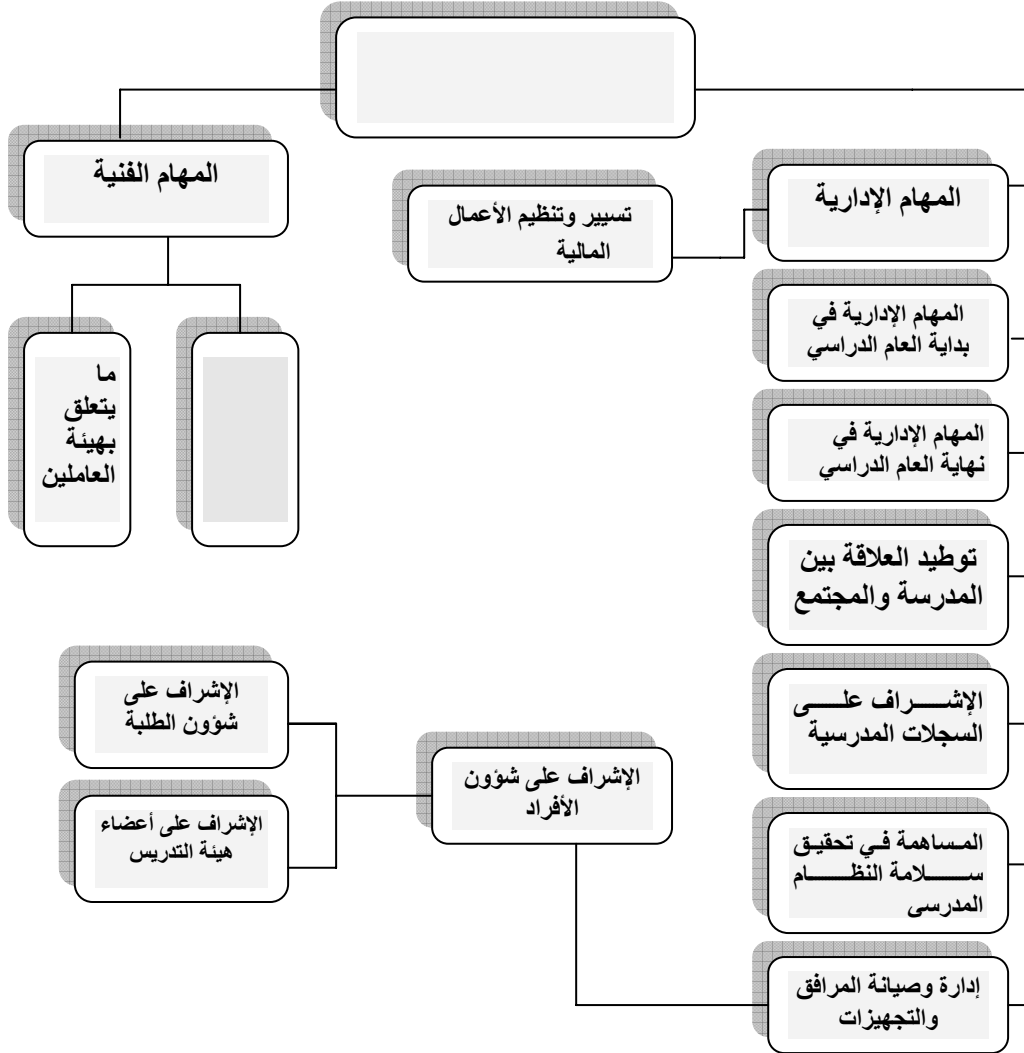
.(52 :1987) .

.(70 :1975) .

:

.(1)

(1)



-1

-

.. ..

-

..

-

.. ..

-

(1991 : 289-290) .

:

-2

:

-

-

-

-

-

(2005 : 8) .

:

-3

:

-

-

-

-

-

-

-

-

(2005 : 81) .

-4

:

:

-

-

-

-

-

(101 :1988) .

:

-1

﴿ اتْلُ مَا أُوحِيَ إِلَيْكَ مِنَ الْكِتَابِ وَأَقِمِ الصَّلَاةَ إِنَّ الصَّلَاةَ تَنْهَى عَنِ

الْفَحْشَاءِ وَالْمُنْكَرِ وَلَذِكْرُ اللَّهِ أَكْبَرُ وَاللَّهُ يَعْلَمُ مَا تَصْنَعُونَ ﴾ (: 45)

-2

-3

-5

.(

(: 81-82) 1993 .

-6

.) (1987 :73 -74)

-7

.) (2000 :96)

-8

*

(100 :2000) .

*

(287 :1991) .

www.imam1.com/vb/archive/index.php/t-3363.html.(2007-5-24)
(56 :1999)

-2

:

-

-

-

-

-

-

(1975 :73 -74).

-

-

(1988 :175).

-

:

*

) Autocratic or Authorization Leadership -1

.(

) Laissez-Fair-Free Leadership -2

.(

) Democratic Leadership	-3
	.Diplomatic Leadership	-4
)		
	(000	
	.	
	:	:
	:	
	.	
(2000 :290)		
	(8 :2005)	
	.	
	:	*
		-1
		-2
		-3
		-4
	.	
(1987 :69)		-5
		-6
	(1987 :24-25)	
	:	:

.(8 :2005) .

:	*
.	-1
.(250: 1978) .	-2
.	-3
.	-4
.	-5
.	-6
.(68-67 : 0) .	

:	:
:	:
.	
.(37 :2004) .	

:	*
.	-1
.(97 : 0) .	-2
.	-3
.	-4
.(27 :2001) .	-5
.	-6
.	-7
.(306 - 305 :2001) .	-8

: :

. (70 :1987) .

:

*

-1

-2

-3

-4

. (35 :2004) .

:

(1994 :10-12)

(1997 :12)

: *

"violentia"

" violence"

(Flannery , 1997: 20) .

(1956 :257)

" oxford "

(oxford ,1970: 22).

(1973 :458)

" " -
(40 :1990) .

: *

(33 :2006) .

" : (82 :1996)

"

" : (155 -154 :1999)

"

" : (85 :2003)

" : (5 :2002)
()

" : (9 :1999)
()

" : (9 :1999)

" (416 :2002)

" : (252 :1998)

" : (3 :2007)
"
()
()

" : (14-13 :2003)

" : (14 :1990)

:

-
-
-
-
-
-

" :

"

:
(7 :2005)

*

....

(: 259) .

وَأَعِدُّوا لَهُمْ مَا اسْتَطَعْتُمْ مِنْ قُوَّةٍ وَمِنْ رِبَاطِ الْخَيْلِ
تُرْجُونَ بِهِ عَدُوَّ اللَّهِ وَعَدُوَّكُمْ وَآخِرِينَ مِنْ دُونِهِمْ لَا تَعْلَمُونَهُمُ اللَّهُ يَعْلَمُهُمْ وَمَا تُنْفِقُوا مِنْ
شَيْءٍ فِي سَبِيلِ اللَّهِ يُوَفَّ إِلَيْكُمْ وَأَنْتُمْ لَا تظَلَمُونَ . (: 60) .

قَالَ الْقَوَا فَلَمَّا أَلْقُوا سَحَرُوا أَعْيُنَ النَّاسِ وَاسْتَرْهَبُوهُمْ وَجَاءُوا بِسِحْرِ

عَظِيمٍ . (: 116) .

(: 1993)

:"

" (: 2003)

1989

:"

: (10-9 :2006)

"

" : (122 :2004)

: :

" : (15 :1999) .(89 :1989) .

" : (36 :2003)

" : (329 :1994)

" (84 :1994)

:"
" (129 :1992)

" (411:1999)

(42 :2003)

:" (12 :2001)

" (3 :2007)

" (58 :1997)

:

(16 :1999) .

()

<http://saaid.net/book/open.php?cat=85&book=616>.(200-6-14).

" (4 :2007)

"

<http://saaid.net/book/open.php?cat=82&book=3238>.(2007-6-14).

...

فَأَقِمْ وَجْهَكَ لِلدِّينِ حَنِيفًا فِطْرَةَ اللَّهِ

الَّتِي فَطَرَ النَّاسَ عَلَيْهَا لَا تَبْدِيلَ لِخَلْقِ اللَّهِ ذَلِكَ الدِّينُ الْقَيِّمُ وَلَكِنَّ أَكْثَرَ النَّاسِ لَا يَعْلَمُونَ .
(: 30)

*

*

-1

-2

(: 2007 : 54) .

(bandura)

.(23-22 :1981)

.(54 :2005) .

(35 1997:)

:
:

(3 :2000)

" : (153 :1963)

"

(1982)

www.elazayem.com/agression.htm - 13k. (2007-6-15).

:() :

(sigmund freud)

.(56 :2005) .

).

(16 :2005

() . (38 : 2003)

() (3 : 2003)

() :

() . (33 : 2005)

.....

* :

وَأَذُوقَالَ رَبُّكَ لِلْمَلَائِكَةِ إِنِّي جَاعِلٌ فِي الْأَرْضِ خَلِيفَةً :

قَالُوا أَتَجْعَلُ فِيهَا مَنْ يُفْسِدُ فِيهَا وَيَسْفِكُ الدِّمَاءَ وَنَحْنُ نُسَبِّحُ بِحَمْدِكَ وَنُقَدِّسُ لَكَ قَالَ إِنِّي
أَعْلَمُ مَا لَا تَعْلَمُونَ . (30 :) .

() ()

(

"

"

<http://quran.muslim-web.com/sura.htm?aya=002>.(2007-5-22).

وَإِذْ قُلْنَا

لِلْمَلَائِكَةِ اسْجُدُوا لِآدَمَ فَسَجَدُوا إِلَّا إِبْلِيسَ أَبَى وَاسْتَكْبَرَ وَكَانَ مِنَ الْكَافِرِينَ (34 :) .

:

:

<http://quran.muslim-web.com/sura.htm?aya=002>.(2007-5-22).

فِيمَا أَغْوَيْنِي لِأَفْعَدَنَّ لَهُمْ صِرَاطَكَ الْمُسْتَقِيمَ

(16 :)

..

فَأَزَلَّهُمَا الشَّيْطَانُ عَنْهَا فَأَخْرَجَهُمَا مِمَّا كَانَا فِيهِ وَقُلْنَا اهْبِطُوا

بَعْضُكُمْ لِبَعْضٍ عَدُوٌّ وَلَكُمْ فِي الْأَرْضِ مُسْتَقَرٌّ وَمَتَاعٌ إِلَى حِينٍ . (36 :) .

:

قَالَ فِيمَا أُغْوَيْتَنِي لِأَقْعُدَنَّ لَهُمْ صِرَاطَكَ

الْمُسْتَقِيمَ (16) ثُمَّ لَاتِيَنَّهُمْ مِّنْ بَيْنِ أَيْدِيهِمْ وَمِنْ خَلْفِهِمْ وَعَنْ أَيْمَانِهِمْ وَعَنْ شَمَائِلِهِمْ وَلَا تَجِدُ أَكْثَرَهُمْ شَاكِرِينَ (17) . (: 17-16) . (195-196)

: وَأَنْتَ عَلَيْهِمْ نَبَأٌ ابْنِيُّ آدَمَ بِالْحَقِّ إِذْ قَرَّبَا قُرْبَانًا فَتُقُبِّلَ مِنْ أَحَدِهِمَا وَلَمْ يُتَقَبَّلْ مِنَ الْآخَرِ

قَالَ لَأَقْتُلَنَّكَ قَالَ إِنَّمَا يَتَقَبَّلُ اللَّهُ مِنَ الْمُتَّقِينَ (27) لَئِن بَسَطتَ إِلَيَّ يَدَكَ لِتَقْتُلَنِي مَا أَنَا بِبَاسِطٍ يَدَيْ إِلَيْكَ لَأَقْتُلَنَّكَ إِنِّي أَخَافُ اللَّهَ رَبَّ الْعَالَمِينَ (28) إِنِّي أُرِيدُ أَنْ تَبُوءَ بِإِثْمِي وَإِثْمِكَ فَتَكُونَ مِنْ أَصْحَابِ النَّارِ وَذَلِكَ جَزَاءُ الظَّالِمِينَ (29) فَطَوَّعَتْ لَهُ نَفْسُهُ قَتْلَ أَخِيهِ فَقَتَلَهُ فَأَصْبَحَ مِنَ الْخَاسِرِينَ (30) . (: 27-30) . (39-43)

: قَالَ رَبِّ فَأَنْظِرْنِي إِلَى يَوْمِ يُبْعَثُونَ (36)

قَالَ فَإِنَّكَ مِنَ الْمُنْظَرِينَ (37) إِلَى يَوْمِ الْوَفْتِ الْمَعْلُومِ (38) قَالَ رَبِّ مَا أَغْوَيْتَنِي لِأُزَيِّنَنَّ لَهُمْ فِي الْأَرْضِ وَلَا أَغْوِيَنَّهُمْ أَجْمَعِينَ (39) إِلَّا عِبَادَكَ وَنَهُمُ الْمُخْلِصِينَ (40) . (: 36-40) .

: " لَا يَزِدَادُ الْأَمْرَ إِلَّا

شِدَّةً وَلَا الدُّنْيَا إِلَّا إِدْبَارًا وَلَا النَّاسُ إِلَّا شُحًّا وَلَا تَقُومُ السَّاعَةُ إِلَّا عَلَى شِرَارِ النَّاسِ وَلَا الْمَهْدِيُّ إِلَّا عَيْسَى ابْنُ مَرْيَمَ " . (4029)

*

(2001 : 34) .

الَّذِينَ آمَنُوا وَلَمْ

يَلْبِسُوا إِيمَانَهُمْ بِظُلْمٍ أُولَئِكَ لَهُمُ الْأَمْنُ وَهُمْ مُهْتَدُونَ . (82 :) .

وَلَا تَقْتُلُوا النَّفْسَ الَّتِي حَرَّمَ اللَّهُ إِلَّا بِالْحَقِّ وَمَنْ قَتَلَ مَظْلُومًا فَقَدْ جَعَلْنَا لَوْلِيهِ سُلْطَانًا فَلَا يَسْرِفُ فِي الْقَتْلِ إِنَّهُ كَانَ مَنْصُورًا . (33 :) .

وَمَنْ يَقْتُلْ مُؤْمِنًا مُتَعَمِّدًا فَجَزَاؤُهُ جَهَنَّمُ خَالِدًا فِيهَا وَغَضِبَ اللَّهُ عَلَيْهِ وَلَعَنَهُ وَأَعَدَّ لَهُ عَذَابًا عَظِيمًا (93) . (93 :) .

(2006 : 175) .

0

:"

تَعْلَمُونَهُ بَلَدٍ قَالُوا أَلَا شَهْرُنَا هَذَا قَالَ أَلَا أَيُّ فِي حَبَّةِ الْوَدَاعِ أَلَا أَيُّ شَهْرٍ تَعْلَمُونَهُ أَعْظَمَ حُرْمَةً هَذَا قَالَ يَوْمَنَا قَالُوا أَلَا حُرْمَةٌ تَعْلَمُونَهُ أَعْظَمَ يَوْمٍ هَذَا قَالَ أَلَا أَيُّ بَلَدِنَا قَالُوا أَلَا حُرْمَةٌ أَعْظَمَ كَحُرْمَةِ بَحَقِّهَا إِلَّا دِمَائِكُمْ وَأَمْوَالِكُمْ وَأَعْرَاضِكُمْ عَلَيْكُمْ حَرَّمَ اللَّهُ تَبَارَكَ وَتَعَالَى قَدْ فَإِنَّ ثَلَاثًا كُلُّ ذَلِكَ يُجِيبُونَهُ أَلَا نَعَمْ قَالَ هَذَا فِي شَهْرِكُمْ هَذَا أَلَا هَلْ بَلَغْتُمْ بَلَدِكُمْ هَذَا فِي يَوْمِكُمْ لَا تَرْجِعَنَّ بَعْدِي كَفَارًا يَضْرِبُ بَعْضُكُمْ رِقَابَ بَعْضٍ وَيَحْكُمُ أَوْ وَيَلْكُمُ . (506 :) .

"لا ترجعوا

بعدي كفارا يضرب بعضكم رقاب بعض ." (1300)

" عَنْ النَّبِيِّ صَلَّى اللَّهُ عَلَيْهِ وَسَلَّمَ قَالَ: وَالذَّيْبِ

نَفْسِي بِيَدِهِ لَا يُؤْمِنُ عَبْدٌ حَتَّى يُحِبَّ لِحَارِهِ أَوْ قَالَ لِأَخِيهِ مَا يُحِبُّ لِنَفْسِهِ ". (65).

(2001 : 182).

: وَنَفْسٍ وَمَا سَوَّاهَا (7) فَأَلْهَمَهَا فُجُورَهَا وَتَقْوَاهَا (8) قَدْ أَفْلَحَ

مَنْ زَكَّاهَا (9) وَقَدْ خَابَ مَنْ دَسَّاهَا (10) . (7 - 10).

: وَلَوْ شِئْنَا لَآتَيْنَا كُلَّ نَفْسٍ هُدَاهَا وَلَكِنْ حَقَّ الْقَوْلُ مِنِّي لَأَمْلَأَنَّ جَهَنَّمَ مِن

الْجِنَّةِ وَالنَّاسِ أَجْمَعِينَ (13).

: إِنَّ اللَّهَ يَأْمُرُ بِالْعَدْلِ وَالْإِحْسَانِ وَإِيتَاءِ ذِي

الْقُرْبَى وَيَنْهَى عَنِ الْفَحْشَاءِ وَالْمُنْكَرِ وَالْبَغْيِ يَعِظُكُمْ لَعَلَّكُمْ تَذَكَّرُونَ . (90).

: ذَلِكَ بِمَا قَدَّمْتُمْ أَيْدِيكُمْ وَأَنَّ اللَّهَ لَيْسَ بِظَلَّامٍ لِلْعَبِيدِ . (51).

(1985 : 52-53).

: فَقَدْ كَذَّبُوكُمْ بِمَا تَقُولُونَ فَمَا تَسْتَطِيعُونَ صَرْفًا وَلَا

نَصْرًا وَمَنْ يَظْلِمِ مِّنْكُمْ نَذِقْهُ عَذَابًا كَبِيرًا (19).

: وَقُلِ الْحَقُّ مِنْ رَبِّكُمْ فَمَنْ شَاءَ فَلْيُؤْمِنْ وَمَنْ شَاءَ فَلْيُكْفُرْ إِنَّا أَعْتَدْنَا

لِلظَّالِمِينَ نَارًا أَحَاطَ بِهِمْ سُرَادِقُهَا وَإِنْ يَسْتَغِيثُوا يُغَاثُوا بِمَاءٍ كَالْمُهْلِ يَشْوِي الْوُجُوهَ بِئْسَ

الشَّرَابُ وَسَاءَتْ مُرْتَفَقًا (29).

(2006 : 28).

يَا أَيُّهَا الَّذِينَ آمَنُوا لَا يَسْخَرْ قَوْمٌ مِّن قَوْمٍ
عَسَىٰ أَن يَكُونُوا خَيْرًا مِّنْهُمْ وَلَا نِسَاءٌ مِّن نِّسَاءٍ عَسَىٰ أَن يَكُنَّ خَيْرًا مِّنْهُنَّ وَلَا تَلْمِزُوا أَنفُسَكُمْ
وَلَا تَنَابَزُوا بِالْألقَابِ بِئْسَ الإِسْمُ الفُسُوقُ بَعْدَ الإِيمَانِ وَمَن لَّمْ يَتُبْ فَأُولَئِكَ هُم الظَّالِمُونَ
(11 :) .

: "أَنَّ رَسُولَ اللَّهِ
صَلَّى اللَّهُ عَلَيْهِ وَسَلَّمَ قَالَ إِيَّاكُمْ وَالظَّنَّ فَإِنَّ الظَّنَّ أَكْذَبُ الحَدِيثِ وَلَا تَحَسَّسُوا وَلَا تَجَسَّسُوا
وَلَا تَنَافَسُوا وَلَا تَحَاسَدُوا وَلَا تَبَاغَضُوا وَلَا تَدَابَرُوا وَكُونُوا عِبَادَ اللَّهِ إِخْوَانًا"
(4646 :) .

: إِنَّا نَحْنُ نَزَّلْنَا

الذِّكْرَ وَإِنَّا لَهُ لَحَافِظُونَ . (9 :) .

* :

:

" : (1990 : 5)

."

" : (5 :1990)

http://www.alsabaah.com/paper.php?source=akbar&mlf=interpage&sid=19058 - 28k.(2007-5-23)

http://www.alukah.net/Articles/Article.aspx?ArticleID=548 - 38k. (2007-5-23)

_www.islamweb.net/ver2/archive/readArt.php?lang=A&id=54205 – 45.
(2007-5-23)

(2006 :46)

:

-

-

-

-

-

:

*

:

:

-

()

:

-

....

(2006 :32)

:

-

()

:

*

:

:

-

-

-

http://www.alarabiya.net/Articles/2006/08/30/27037.html - 37k.(2007-5-27)
700

%5.22

http://www.almarefah.com.(2007-5-27) .%8.28

(119 :2005)

-1

-2

()

(2007 :16)
ثانياً: على نطاق الأسرة:

-1 (2-1)

2- جعل جهاز التلفاز وألعاب الفيديو خارج حجرة الأطفال مع عدم وضعه في أكثر الأماكن ظهوراً في المنزل، بل في مكان بعيد حتى لا يكون ضيفاً دائماً على الأسرة.

-3

-4

-5

-6

-7

<http://www.alriyadh.com/2002/12/22/article24161.html>.(2007-5-29).

:

-1

-2

-3

-4

: *

()

.(5 :2002)

<http://www.islamweb.net/ver2/archive/readArt.php?lang=A&id=137697>
- 63k.(2007-5-29)

.(101 :1999) .

"

(25 :1999) ."

:

:

(:2007)

:

-1

-2

-3

(:2007)

:

-1

-2

-3

-4

:

:

:

-1

-2

-3

-4

-5

-6

www.atsdp.com/forum/f69/athcai-cacaenaee-eioy-caoece-1247.html.
(2007-5-29).

:

:

:

-1

-2

-3

-4

. (:2007 :) .

-1

-2

-3

(25 :2002) .

...

:

()

).

.(116 :2000

.(2 :2006) .

.(1999 -10/6-4) .

*

: -1

: -

: -

....

www.ehcconline.org/information_center/wmview.php?ArtID=34 - 42k (2007-6-1).

: -2

(288 :2005)

:

-

-

-

-

.(-) (-)
" "

: *

:

:

:

:

:

-1

)

- - - - -

bafree.net/forum/viewtopic.php?t=67618 - 59k (2007-5-26) .(....

: -2

()

<http://www.pcc-jer.org/arabic/Articles/Article%202.htm> (2007-5-26).

- -)

.(... -

: -3

":

."

- - - -)

.(...

: -4

":

http://www.almostshar.com/web/Subject_Desc.php?Subject_Id=400&Cat_Subject_Id=39&Cat_Id=5.(2007-5-26).

": (287 :2005)

."

:

:

:

:

:

:

:

•

•

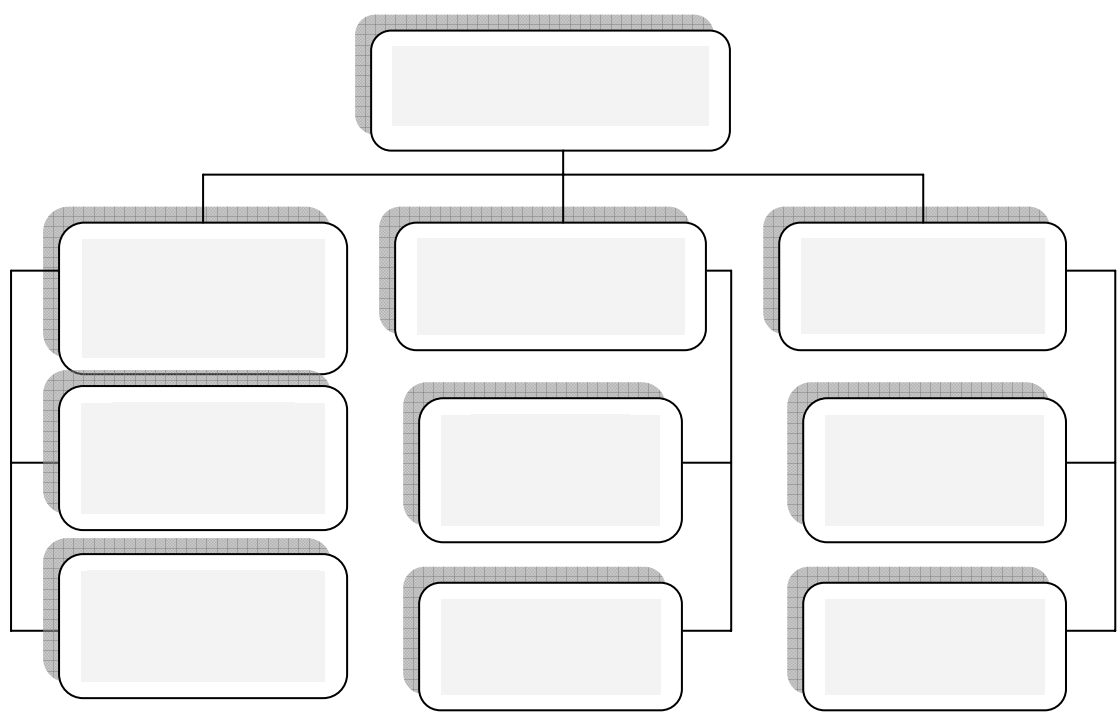
•

:

:

(2)

(2)



:
 :
 :
 :
 :
 :
 :

." (31 :2005)"

-1

-2
"
"

(2005 :31) .

:

-
-
-
-
-
-
-

(2007 :) .

(2007 :)

:

-
-
-
-
-

:

:

:Individual Violence -1

: Collective Violence -2

(2003 :16 - 15) .

(2006)

[http://www.rezgar.com/debat/nr.asp.\(2007-5-26\)](http://www.rezgar.com/debat/nr.asp.(2007-5-26))

:

:() -1

:() -2

:

":

."

:

:

: -1

": (9 :2007)

": (32 :2005)

<http://www.islamonline.net>.(2007- 5-27)

أدع إلى سبيل ربك :

بالحكمة والموعة الحسة وحادلهم بالنبي وبأحسن إن ربك هو أعلم بمن ضل عن سبيله وهو أعلم بالمهتدين . (: 125) .

-2 :

"

. (: 2005 : 32) .

. (- - -) .

وما أرسلناك إلا رحمة للعالمين . (: 21) .

يريد الله بكم اليسر ولا يريد بكم العسر ولتكملوا العدة ولتكبروا الله على ما هداكم ولعلكم تشكرون . (: 185) .

" "

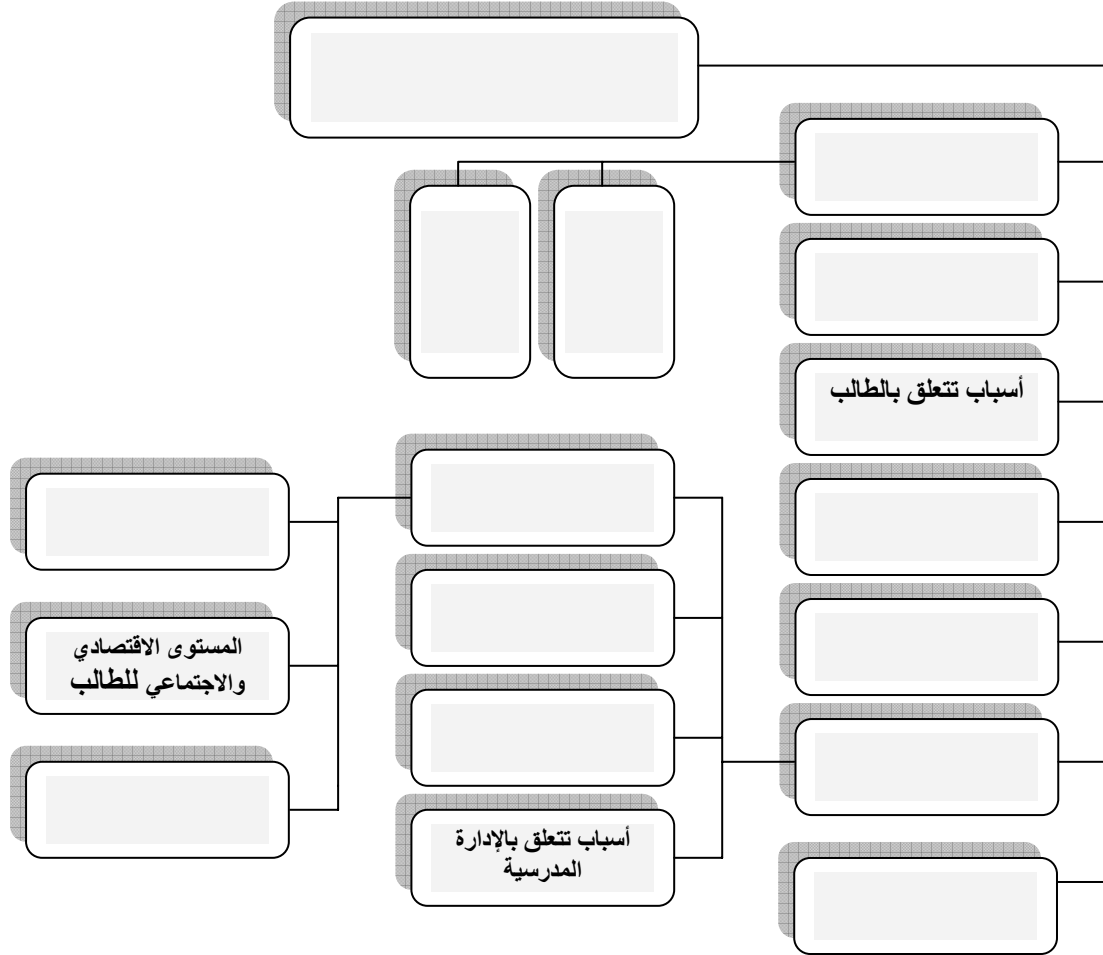
*

:

:

(3)

(3)



:

:

:

:

:

-1

()

[Http://elazayem.com/new_page_46.htm](http://elazayem.com/new_page_46.htm).(2007-6-6)

(176 -173 :2006) .

-2

www.elazayem.com/agression.htm - 13k.(2007-6-6)

.(84 :1993) .

.(160 :1984) ."

" (140 :1996)

"

(:2007)

(:2007)

.()

.(10 :1987)

.(53 :2003)

(:2007)

·
:
:

(118 : .)

- - - -)

(
(140 :1997)

(:2007)

:
:
-1
-2
-3
-4
-5

(32-3 :2003) .

-6

-7

-8

-9

www.musanadah.com/index.php?action=show_cat&id=6 - 59k.(2007-6-6)

:

-

-

:

:

وَاللّٰهُ أَخْرَجَكُمْ مِّنْ بُطُونِ أُمَّهَاتِكُمْ :

لَا تَعْلَمُونَ شَيْئًا وَجَعَلَ لَكُمُ السَّمْعَ وَالْأَبْصَارَ وَالْأَفْئِدَةَ لَعَلَّكُمْ تَشْكُرُونَ (: 78)

www.nesasy.org/content/view/1863/93/ - 41k.(2007-6-6).

(: 2007 138)

:

-

-

-

: :

مَثَلُ :

الْجَلِيسِ الصَّالِحِ وَالْجَلِيسِ السَّوِّءِ كَمَثَلِ صَاحِبِ الْمَسْكِ وَكَبِيرِ الْحَدَّادِ لَا يَعْذَمُكَ مِنْ صَاحِبِ الْمَسْكِ
إِمَّا تَشْتَرِيهِ أَوْ تَجِدُ رِيحَهُ وَكَبِيرِ الْحَدَّادِ يَحْرِقُ بَدَنَكَ أَوْ ثَوْبَكَ أَوْ تَجِدُ مِنْهُ رِيحًا خَبِيثَةً".
(1959)

(1999)

www.al-eman.com/Islamlib/.(2007-6-14).

(1993)

(1998)

(%73)

(1998)

:

:

:

:

-1

:

-

**يَا أَيُّهَا الَّذِينَ آمَنُوا كُونُوا قَوَّامِينَ لِلَّهِ شُهَدَاءَ بِالْقِسْطِ وَلَا
يَجْرِمَنَّكُمْ شَنَاَنُ قَوْمٍ عَلَىٰ أَلَّا تَعْدِلُوا أَعْدِلُوا هُوَ أَقْرَبُ لِلتَّقْوَىٰ وَاتَّقُوا اللَّهَ إِنَّ اللَّهَ خَبِيرٌ بِمَا
تَعْمَلُونَ . (8 :) .**

:

-

:

-

).

.(1986 : 58-61)

(100-101 :)

:

*

*

*

*

:

-2

(2000 :96-97)

-

-

-

(2007 :

:

-

-

-

-

-

-

-

-

-

:

-3

-

(2005 :5) .

:

(2005 :227) .

:

() .

:

:

(1999)

www.al-eman.com/Islamlib/ .(2007-6-14)

(1997 :112)

(%45.5)

(%50)

*

:

:

-

-

-

:

:

-1

-2

-3

(28-27 :2004) .

-4

-5

-6

(111-110 :1987) .

-7

:

-8

-9

-10

-11

: :

-1

-2

-3

-4

-5

-6

<http://www.vbulletin.com/>.(2007-6-16)

":

."

:

-7

-8

-9

-10

-11

-12

: :

-1

-2

-3

)

.(...

- - -

(158 : .) .

-4

-5

-6

-7

-8

-9

.(73- 72 :2004) .

-10

-11

-12

-13

-14

:

-1

-2

-3

-4

-5

-6

www.sudansite.net/ - 53k.(2007-6-16) .

:

-

-

-

-

-

()

-

-

-

:

:

-1

-2

-3

-4

-5

www.alwazer.com/vb1/archive/index.php?t-9853.html - 20k
(2007-6-16).

: (38 - 36 :2004)

-1

-2

-3

-4

-5

:

:

:

..

-1

() : .(- -) :

:

*

*

(1991 : 285) .

-2

-3

...

:

-4

...

(2001 : 342-344) .

:

وَقُلْ أَعْمَلُوا فَسَيَرَى اللَّهُ عَمَلَكُمْ وَرَسُولُهُ :

وَالْمُؤْمِنُونَ وَسَتُرَدُّونَ إِلَىٰ عَالِمِ الْغَيْبِ وَالشَّهَادَةِ فَيُنَبِّئُكُمْ بِمَا كُنْتُمْ تَعْمَلُونَ .

(: 105) .

(- - -)

-

-

-

-

:

-1

-2

-3

...

-4

http://www.adpolice.gov.ae/safety/pivot_3.htm. (2007-8-3)

()

:

-1

-2

-3
-4
-5
-6

(82 :2004).

:

-
-
-
-
-
-

الفصل الثالث الدراسات السابقة

.
.
.
.

:

()

:

:

" : (2003) -1

"

(705)

()

:

-

(% 64.6)

-

.()

(-)

-

" : (1999) -2

"

(602)

" "

:

-

(%50)

-

.(%25)

(%25)

-

-

-

-

-

-

-

-)

.(-

-
-

.(- -)

:

" : (2006) -1

."

-

(400)

:

(%58.2) -

(%82.6) -

(%49) -

(%18) -

" : (2004) -2

."

(160)

:

-
-
-
-
-
-

" : (2004) -3

."

(36)

(- - - - -)
(- - -)

()

:

-
-
-
-

:

-
-
-

:

-
-

/ /

-
-

" : (2003) -4

."

- -)

(

(3610)

(%10)

(55)

(%20)

()

(34)

:

-

-

-

-

-

-

" : (2001) -5

"

(364)

:

-

-

-

-

-

-

-

" : (2001) -6

"

()

:

-

-

" "

-

:

-

-

-

-

-

" : (2000) -7

:

-

. -
. -
. -
(1100)

: -
. -
. -
. -

- " : (2000) -8
."

(150)

(75) (75)

:
-
.(%100)

				-
	.(%40)			-
.(%28)				-
	.(%23)	()		-
	:			-
	.(%96)			-
		.(%53)		-
		.(%44)		-
	.(%40)			-
		" :	(1999)	-9
		(26)	(62)	(51)
			()	
				-
				-
				-

-
-

" : (1999) -10
."

(100)

:

-
-

" : (1999) -11
."

()

(50)

:

-
-

:

-

-

-

-

-

-

-

" : (1998) -12

"

:

:

(669)

(12713)

:

-

-

-

" : (1998) -13

."

(62039)

(200)

:

: -1

-

-

-

: -2

-

-

-

-3

-

-

-

: -4

-

-

-

: -5

-

-

-

: -6

.

.

.

" : (1993) -14

."

(109)

(147)

(256)

(3.1)

(10)

.()

:

-

:

-

-

-

" : (1992) -15

."

(40) (22) : (62) .. (197)

.

:

-

-

-

:

" : (christoph et al , 2002) -1

()

(16-11) (236)

(159) ()

(1981) " " (t.m.achenbach, 1991)

.(al,2000g.ninot,et)

:

-

-

-

" : (Shahal , 2002) -2

."

(-)

(33) (70)

(1992) "

(1965) " " (1988)" "

(1993) " "

:

-

-

-

-

(Duck worth - loche, sharilyn, 2000)

- -3

":

."

(11) (58)

:

-

" : (crump, 1993) -4

."

: (8000) (67266)
(2360)
(380)

-

-

-

-

-

*

:

.....

()

:

:

-1

-2

-3

-4

-5

-6

-7

-8

ثانياً:

:

:

-1

) : " (1999)
 (2004) :
 (2003)
 (1999)
 (crump, 1993)
 : -2
 (1999)
 : -3
 ()
 (2006) : (1999) (2003)
 (1999) (2001) (2004) (2004)
 .(Duck worth- loche, sharilyn, 2000)
 : -4
 (1999) (2003)

-5

:

(1999)

:

(2004)

:

-1

:

(1999)

(1998)

(1998)

(Shahal 2002)

:

-2

(1999) (2001) (2003)

(crump, 1993) (1998) (1998)

)

(2004) (1992) (2001) (2004

:

-3

(1999)

:

-4

" "

(1999)

(1999)

(1998)

: -5

(1998) (1999) (1999) (2003)
(Duck worth- loche, sharilyn, 2000) (1993) (1998)

: :

:

-1

-2

() -3

-4

-5

-6

-7

-8

-9

-10

-11

-12

:

:

-1

-2

-3

الفصل الرابع

الإجراءات المنهجية للدراسة

.
.
.
.
.
.
.
.
.
.
.
.
.
.
.
.

:

()

: *

.(62 :1985) ."

:

: -1

(Statistical Package for Social Science) SPSS

: -2

*

:

(3166)

(1391)

(1775)

.(2007-2006)

(108)

(1)

2006

2007-

المجموع	عدد المعلمين		المجموع	عدد المدارس الثانوية		المديرية
	إناث	ذكور		إناث	ذكور	
463	156	307	15	7	8	شمال غزة
1091	518	573	39	22	17	غزة
499	232	267	17	9	8	الوسطى
691	283	408	22	11	11	خانيونس
422	202	220	15	8	7	رفح
3166	1391	1775	108	57	51	المجموع

-

:

:

(%10)

(317)

:

(3166)

.(325 :1997)

=

$$1 + (\alpha \times n^2)$$

3166

317 =

=

$$1 + (3166 \times .10 \times .10)$$

.(2)

(2)

مجموع أفراد العينة	عدد أفراد العينة عند %10		المجموع	عدد أفراد المجتمع الأصلي من المعلمين		المديرية
	إناث	ذكور		إناث	ذكور	
47	16	31	463	156	307	شمال غزة
109	52	57	1091	518	573	غزة
50	23	27	499	232	267	الوسطى
69	28	41	691	283	408	خانيونس
42	20	22	422	202	220	رفح
317	139	178	3166	1391	1775	المجموع

(60)

(6)

(7)

()

(285)

(285)

(%90)

:

*

(%53.7)

(%46.3)

(3)

(3)

56.15	178	
43.85	139	
100.0	317	

:

(%16.5) (4)

(%37.2)

(%21.1)

(%10.2)

(%15.1)

(4)

16.5	47	
37.2	106	
10.2	29	
21.1	60	
15.1	43	
100.0	285	

(%13.9) (5)

(%15.7)

(%36.1)

(%13.9)

%20.4

(5)

13.9	15	
36.1	39	
15.7	17	
20.4	22	
13,9	15	
100.0	108	

(%27.7) (6)

(%33.3) 5

(%39.0) 10 5

10

(6)

		/
27.7	79	5
33.3	95	10 5
39.0	111	10
100.0	285	

:
:
"
"
(2002 :287)

(1) (2)

(285) /

-1

-2

-3

()

-4

:

-1

-2

-3

-4

-5

*

(3)

(18)

(14)

(11)

(11)

(7)

18	:
14	:
11	:
11	:
54	

.(CLOSED QUESTIONNAIRE)

()

(5)

"LIKERT"

.(8)

.()

(1)

()

(8)

:

1	2	3	4	5	

(2)

:

*

:

:

-

()

(54)

.

:

-

/ (33)

:

:

*

:

:

*

)

(9)

(

(9)

()

0.05	0.367		1
0.01	0.741		2
0,01	0.499		3
0.01	0.606		4
0.01	0.513		5
0.05	0.427		6
0.01	0.644		7
0.01	0.503		8
0.05	0.412		9
0.01	0.538		10
0.01	0.651		11
0.01	0.600		12
0.01	0.555		13
0.01	0.647		14
0.01	0,608		15
0.01	0,724		16
0.01	0.699		17
0.05	0.357		18

(0.347) (31) "0.05" r r
(0.445) (31) "0.01" r r

(31)

"0.05"

(0.347)

."0.05"

: *

:

):

(10)

(

(10)

):

(

0.05 دال عند	0.422	.	1
0.01 دال عند	0.463	.	2
0.01	0.515	.	3
0.01	0.522	.	4
0.01	0.655	.	5
0.05	0.376	.	6
0.01	0.548	.	7
0.05	0.419	.	8
0.01	0.621	.	9
0.01	0.591	.	10
0.05	0.389	.	11
0.01	0.705	.	12

0.01	0.660		13
0.01	0.594		14

.(0.347) (31) "0.05" r r

.(0.445) (31) "0.01" r r

" " " "

(31) (0.05)

(0.347)

."0.05"

:

:

*

)

(11)

(

(11)

)

(

0.01	0.510		1
0.01	0.716		2
0.01	0.700		3
0.01	0.770		4
0.01	0.567		5

0.01	0.719		6
0.01	0.822		7
0.01	0.777		8
0.01	0.857		9
0.01	0.621		10
0.01	0.591		11

.(0.347) (31) "0.05" r r

.(0.445) (31) "0.01" r r

" "

(0.347) (31) " 0.05"

."0.05"

: *

:

)

(12)

(

(12)

)

(

0.05 دال عند	0.385		1
0.01 دال عند	0.505		2
0.01 دال عند	0.871		3
0.01 دال عند	0.670		4
0.01 دال عند	0.778		5
0.01 دال عند	0.697		6
0.01 دال عند	0.808		7
0.01 دال عند	0.767		8
0.01 دال عند	0.837		9
0.01 دال عند	0.668		10
0,01 دال عند	0.695		11

.(0.347) (31) "0.05" r r

.(0.445) (31) "0.01" r r

" "

(0.347) (31) "0.05"

."0.05"

(0.05 0.01)

:

(13)

."0.05"

(13)

0.01	0.888		
0.01	0.855		
0.01	0.837		
0.01	0.853		

(0,347) (31) "0.05" r r
(0.445) (31) "0.01" r r

" "

" "

(0.347)

(31)

"0.05"

."0.05"

:Reliability

*

:Split-Half Coefficient

-

:

(Spearman-Brown Coefficient)

$$\frac{r^2}{r+1} =$$

(14)

()

0.01	0.8094	0.6799		
0.01	0.8434	0.7293		
0.01	0.8805	0.7866		
0.01	0.8829	0.7905		
0.01	0.8949	0.8099		

.(0.347) (31) "0.05" r r

.(0.445) (31) "0.01" r r

:Cronbach's Alpha

-

(15)

()

0.8284	18		
0.8222	14		

0.8750	11		
0.8896	11		
0.9371	54		

)

(0.50)

(0.8896 0.8222)

()

: *

:

-

/

.(4)

-

.(5)

-

(2)

/ (285)

(2007-2006)

(317)

-

.(%90)

(285)

-

: *

"SPSS"

(Statistica Package for Social Sciences)

:

-

-

-

-

1-)

-

-

.(Sample K-S

.One sample T test

T

-

One Way ANOVA

-

.(

)

(Scheffes test)

-

الفصل الخامس

عرض نتائج الدراسة

وتحليلها وتفسيرها

:

(285)

:

.(10 10-5 5) / -1
 .() -2
 .() -3
 ()

(SPSS)

) (4 :2005)

.(151 :2006

.(1- Sample K-S -) *

(16)

.(1-Sample Kolmogorov-Smirnov)

	Z			
0.830	1.262	18	.	
0.181	1.095	14	.	
0.146	1.143	11	.	
0.600	1.323	11	.	
0.810	1.266	54		

"0.05"

"

(sig. > 0.05)

"

" :

"

:

:

*

(One Sample T test)

T

(1.97) t t t
 (%60 "0.05")
 t t
 (%60 "0.05") (1.97-)
 ."0.05"

: *

:

(17)

()

الترتيب	مستوى الدلالة	قيمة t	الوزن النسبي	المتوسط الحسابي	أبداً	نادراً	أحياناً	غالباً	دائماً	محتوى الفقرة	رقم الفقرة
1	0.000	23.30	86.95	4.35	1.1	6.0	11.9	19.3	61.8	يمنع اصطحاب آلات حادة إلى المدرسة.	4
2	0.000	18.21	81.58	4.08	3.6	3.6	12.9	41.2	38.7	ينصح الطلبة عند ملاحظة تغيرات سلوكيه غير عادية.	3
3	0.000	12.70	77.26	3.86	4.9	9.5	15.4	34.7	35.4	يتدخل لحل المشكلات الطلابية فور حدوثها.	18
4	0.000	12.12	76.26	3.81	2.5	12.6	20.5	29.9	34.5	يشجع النقد الهادف لا الانتقاد الهادم.	5
5	0.000	12.66	75.59	3.78	1.8	12.1	19.6	39.5	27.0	يعزز لغة الحوار بين الطلبة.	2
6	0.000	10.33	73.89	3.69	4.6	13.3	16.8	38.6	26.7	يراقب الطلبة ذوي السلوك المنحرف.	13
7	0.000	9.83	72.01	3.60	3.2	12.0	25.4	40.3	19.1	يشجع الطلبة على التواصل مع المعلمين لطرح مشكلاتهم السلوكية.	6
8	0.000	7.97	70.74	3.54	3.2	15.5	32.2	22.6	26.5	يوضح موقف الإسلام من العنف.	14
9	0.000	8.88	70.25	3.51	3.5	8.1	38.2	34.0	16.1	يحيل الطلبة إلى المرشد المدرسي عند ملاحظته لمظاهر العنف.	1

رقم القرة	محتوى الفقرة	دائماً	غالباً	أحياناً	نادراً	أبداً	المتوسط الحسابي	الوزن النسبي	قيمة t	مستوى الدلالة	الترتيب
9	يشجع الطلبة ذوي السلوك العنيف على المشاركة في النشاطات اللاصفية.	14.1	32.9	32.9	15.9	4.2	3.37	67.35	5.92	0.000	10
17	يستثمر وقت فراغ الطلبة.	12.7	32.9	35.0	16.6	2.8	3.36	67.21	6.09	0.000	11
8	يوجه الإذاعة المدرسية لعلاج حالات العنف الطلابي.	13.7	27.4	35.4	19.6	3.9	3.27	65.47	4.40	0.000	12
10	يصدر نشرات لتوعية الطلبة من أخطار العنف المدرسي .	17.0	22.7	28.0	22.0	10.3	3.14	62.84	1.93	0.055	13
15	يوفر برامج جادة لإشباع حاجات الطلبة.	10.0	25.3	35.2	24.2	5.3	3.10	62.06	1.65	0.100	14
12	يحذر من وسائل الإعلام غير المنضبطة التي تؤدي إلى العنف.	12.7	21.6	35,3	21.2	9.2	3.07	61.48	1.09	0.275	15
7	يجري مسابقات لبحوث ثقافية حول مخاطر العنف.	5.4	27.5	30.0	23.2	13.9	2.87	57.43	1.92-	0.057	16
16	يتابع مشاكل الطلبة من خلال صندوق الشكاوى	9.5	19.8	24.0	24.0	22.6	2.70	53.92	3.99-	0.000	17
11	يساهم في إقامة معرض مصغر لحوادث العنف المدرسي .	4.9	21.1	17.5	33.3	23.2	2.51	50.25	6.88-	0.000	18
	المجموع						3.42	68.49	11.29	0.000	

(1.97).

"0.05"

(284)

t

(17)

(%68.49)

(3.42)

t

(11.29)

t

"%60"

"0.05"

"0.000"

(1.97)

:

:

:

%77.26 %81.58 %86.95

(18 3 4) -

:

:

*

-1

-2

-3

-4

:

*

-1

-2

-3

:

*

-1

-2

-3

-4

(2004)

(344-342 :2001)

: :
%50.25 %53.92 %57.43 (11 16 7) -

:

: *

-1

-2

-3

-4

*

-1

-2

-3

-4

*

-1

-2

-3

-4

(2001 :342-344)

(18) تحليل فقرات المجال الثاني
(دور المدير في تعزيز السلوك الايجابي من خلال توثيق العلاقة بين المدرسة والأسرة)

رقم الفقرة	محتوى الفقرة	دائماً	غالباً	أحياناً	نادراً	أبداً	الحسابي المتوسط	النسبي الوزن	قيمة t	الدلالة مستوى	الترتيب
1	يشجع أولياء الأمور على الاتصال المستمر بالمدرسة.	46.1	41.1	8.9	2.1	1.8	4.28	85.53	25.26	0.000	1
7	يحث أولياء الأمور على مراقبة سلوك أبنائهم داخل المنزل وخارجه.	29.3	37.0	23.2	9.8	0.7	3.84	76.88	14.31	0.000	2
6	يحث أولياء الأمور على معايشة مشكلات أبنائهم الطلبة.	27.2	44.2	16.3	9.1	3.3	3.83	76.59	13.35	0.000	3
8	يذكر أولياء الأمور بضرورة توجيه أبنائهم الطلبة في اختيار الأصدقاء الصالحين.	26.0	41.5	21.3	10.5	0.7	3.82	76.32	14.11	0.000	4
10	يستدعي أولياء الأمور في الحالات المستعصية.	32.6	25.0	30.1	7.6	4.7	3.73	74.64	10.71	0.000	5
4	يستثمر دور المرشد الطلابي في تقوية العلاقة بين المدرسة والأسرة.	28.0	29.1	25.9	17.0	0.0	3.68	73.62	10.79	0.000	6
2	يحرص على معرفة مشكلات الطلبة الأسرية.	18.1	34.0	31.6	13.5	2.8	3.51	70.21	8.35	0.000	7
3	ينظم لقاءات لأولياء الأمور يشرح لهم فيها خطورة العنف.	15.0	31.1	32.5	18.2	3.2	3.36	67.29	5.83	0.000	8
5	يستفيد من أولياء الأمور ذوي الخبرة والمعرفة في مجال العنف الطلابي.	11.0	37.9	27.0	20.6	3.5	3.32	66.45	5.25	0.000	9
9	يحث أولياء الأمور على اصطحاب أبنائهم الطلبة إلى المساجد.	21.5	23.4	25.9	18.2	10.9	3.26	65.26	3.38	0.001	10
13	يحذر أولياء الأمور	11.1	35.8	26.9	20.1	6.1	3.26	65.16	3.96	0.000	11

رقم الفقرة	محتوى الفقرة	دائماً	غالباً	أحياناً	نادراً	أبداً	المتوسط الحسابي	النسبي الوزني	قيمة t	الدلالة مستوى	الترتيب
	من مخاطر مقاهي الإنترنت.										
12	يحث أولياء الأمور على مراقبة وتوجيه أبنائهم الطلبة عند مشاهدتهم البرامج التلفازية.	11.8	31.5	28.0	21.1	7.5	3.19	63.87	2.87	0.004	12
14	ينفذ برامج توعية من خلال أولياء الأمور لتعزيز السلوك الإيجابي للطلبة.	13.6	20.4	39.1	18.6	8.2	3.13	62.51	1.87	0.062	13
11	يقوم بالزيارات البيتية للطلبة ذوي النزعة العنيفة.	2.9	12.6	25.3	30.0	29.2	2.30	45.99	10.53-	0.000	14
	المجموع						3.47	69.33	11.41	0.000	

t (284) "0.05" (1.97).

(18)

)

(3.47) (%69.33)

t "60%" (11.41) t

"0.05" "0.000" (1.97)

:

:

:

(6 7 1) - %85.53 %76.88 %76.59

*

-1

-2

-3

-4

*

-1

-2

-3

*

-1

-2

-3

-4

(28-27 :2004)

()

<http://www.vbulletin.com> (2007- 8 -25).

(101 :1988)

(1992)

:

:

%45.99 %62.51 %63.87

(11 14 12) -

:

:

*

-1

-2

-3

-4

-5

-6

*

-1

-2

-3

-4

-5

-6

*

-1

-2

-3

-4

-5

-6

(2001)

*

(19)

(

1	0.000	13.14	76.83	3.84	2.8	11.3	16.5	37.7	31.7		5
2	0.000	8.19	70.85	3.54	6.0	11.3	23.6	39.4	19.4		6
3	0.000	8.06	70.28	3.51	2.1	17.6	28.2	31.0	21.1		8
4	0.000	7.36	70.00	3.50	5.6	13.0	29.2	28.5	22.9		11
5	0.000	8.51	69.96	3.50	1.8	14.0	33.7	33.7	16.8		3
6	0.000	6.48	68.94	3.45	2.8	22.2	26.8	23.9	24.3		4
7	0.000	6.36	67.47	3.37	4.3	14.6	29.9	42.0	9.3		9

		t									
8	0.000	5.82	67.38	3.37	5.7	13.5	33.3	33.3	14.2		1
9	0.000	4.25	65.11	3.26	5.0	17.0	34.8	34.0	9.2		7
10	1.000	0.000	60.00	3.00	10.2	18.2	36.8	30.9	3.9		2
11	0.925	0.09-	59.86	2.99	14.5	23.8	22.0	27.3	12.4		10
	0.000	8.82	67.78	3.39							

1.97

0.05

(284)

t

(19)

(3.39) (

)

t

"%60"

(%67.78)

(1.97)

t

(8.82)

"0.05"

"0.000"

: *

: *

. %70.28 %70.85 %76.83 (8 6 5) -

: *

. :

-1

-2

-3

-4

. :

-1 *

-2

-3

-4

. :

-1 *

-2

-3

-4

-5

-6

(1987 : 73-74)

:

:

%59.86 %60.00 %65.11

(7 2 10) -

:

:

*

-1

-2

-3

-4

-5

:

*

-1

-2

-3

-4

-5

*

-1

-2

-3

-4

(25- 24 :1987)

(287 :1991)

(158 : .)

.....

(27 :2001)

*

:

:

(20)

)

(

1	0.000	4.43	66.64	3.33	10.4	14.3	29.3	23.9	22.1	ينسق مع أجهزة الأمن لحماية مرافق المدرسة من التخريب.	4
2	0.358	0.920	61.28	3.06	13.2	16.4	30.2	31.3	8.9	يدعو المسؤولين في المؤسسات الأهلية لحضور مجالس الآباء والمعلمين لتقديم النصح.	10
3	0.605	0.52	60.64	3.03	8.2	21.3	35.8	28.7	6.0	يتيح الفرصة للمجتمع المحلي للمشاركة في الأنشطة المدرسية	8
4	0.841	0.20	60.28	3.01	9.9	27.8	24.6	26.4	11.3	يعد خطة عمل إجرائية لتنمية العلاقة بمؤسسات المجتمع المحلي.	11
5	0.307	1.02-	58.66	2.93	9.2	28.5	30.3	23.9	8.1	يستثمر المؤسسات الرياضية في المجتمع لإشباع حاجات الطلبة.	5
6	0.315	1.01-	58.65	2.93	13.8	19.1	33.3	28.0	6.0	يدعو المؤسسات الأهلية للمشاركة في توجيه سلوك الطلبة.	3
7	0.008	2.68-	56.34	2.82	13.0	29.2	29.6	19.4	8.8	يستثمر المؤسسات الثقافية في المجتمع لتوعية الطلبة من مخاطر العنف.	7
8	0.011	2.56-	56.20	2.81	18.3	25.0	23.6	23.6	9.5	يستفيد من خبرات رجال الدين في توجيه الطلبة	2

		t									
										وإرشادهم من خلال لقاءات مدرسية.	
9	0.000	4.69-	53.03	2.65	25.7	18.3	27.5	22.2	6.3	يتصل بخطباء المساجد ليطلعهم على العنف لدى الطلبة في المدارس.	1
10	0.000	5.40-	52.25	2.61	23.9	22.5	27.1	21.1	5.3	يتواصل مع الجامعات لتقديم النصح والإرشاد.	9
11	0.000	7.51-	48.66	2.43	31.7	23.9	19.7	18.7	6.0	ينشر أحداث العنف الطلابي في وسائل الإعلام لاستخلاص العبر منها.	6
	0.014	2.47-	57.48	2.87							

1.97

0.05

(284)

t

(20)

)

(%57.48)

(2.87) (

-)

t

(2.47-)

t

(%60)

"0.05"

(0.014)

(1.97)

:

*

:

:

%60.64 %61.28 %66.64

(8 10 4) -

*

-1

-2

-3

-4

-5

*

-1

-2

-3

-4

-5

*

-1

-2

-3

-4

(28 -27 :2004)

(111-110 :1987)

:

:

%48.66 %52.25 %53.03

(6 9 1) -

*

-1

-2

-3
-4

*

-1

-2

-3

-4

-5

-6

*

-1

-2

-3

-4

-5

-6

(2000)

(28-27 :2004)

(%40)

: *

(21)

t

	t					
0.083	1.740	0.65753	3.4945	132	ذكر	
		0.60912	3.3638	153	أنثى	
0.606	0.516	0.73370	3.4891	132	ذكر	
		0.65167	3.4467	153	أنثى	
0.188	1.320	0.84018	3.4515	132	ذكر	
		0.64904	3.3349	153	أنثى	
0.157	1.418	0.89302	2.9521	131	ذكر	
		0.82600	2.8074	153	أنثى	
0.124	1.543	0.69784	3.3752	132	ذكر	
		0.54218	3.2617	153	أنثى	

.(1.97)

"0.05"

(284)

t

*

:

$$(0.05 \geq \alpha)$$

"

.()

t

)

t

t

(21)

"0.05"

"0.05"

(1.97

"

" "

" "

" "

."

(1.543)

t

"0.05"

(1.97)

t

"0.05"

(0.124)

$$(0.05 \geq \alpha)$$

.()

:

-1

-2

-3

-4

-5

-6

-7

-8

(2003)
)

(1999)
(1999

:

:

(22)

(One Way ANOVA)

)

(

المجال	مصدر التباين	مجموع المربعات	درجة الحرية	متوسط المربعات	قيمة F	مستوى الدلالة
			بين المجموعات	0.094	2	0.047
			داخل المجموعات	114.148	282	0.405
			المجموع	114.242	284	

0.804	0.218	0.105	2	0.209	بين المجموعات	
		0.479	282	134.987	داخل المجموعات	
			284	135.196	المجموع	
0.655	0.424	0.236	2	0.472	بين المجموعات	
		0.557	282	156.996	داخل المجموعات	
			284	157.469	المجموع	
0.962	0.039	0.029	2	0,058	بين المجموعات	
		0.743	282	208.801	داخل المجموعات	
			284	208.859	المجموع	
0.874	0.134	0.052	2	0.104	بين المجموعات	جميع المجالات
		0.388	282	109.286	داخل المجموعات	
			284	109.390	المجموع	

.(3.03)

"0.05"

(284 2)

F

(23)

10	10-6	5	
3.4409	3.3993	3.4312	
3.4839	3.4281	3.4877	
3.4369	3.3742	3.3391	
2.8903	2.8706	2.8554	
3.3368	3.2924	3.3089	

($0.05 \geq \alpha$)

. " :
 (23) (22)
 (22)
 (3.03) F F
 "0.05" (284 2)
 " "0.05"
 " " " "
 " " " "
 " " " "
 (0.134) F
 "0.05" (284 2) (3.03) F
 "0.05" (0.874)
 ($0.05 \geq \alpha$)

-2

-3

-4

-5

-6

-7

(24)

(One Way ANOVA

)

(

المجال	مصدر التباين	مجموع المربعات	درجة الحرية	متوسط المربعات	قيمة "F"	مستوى الدلالة
	بين المجموعات	8.847	4	2.212	5.876	0.000
	داخل المجموعات	105.395	280	0.376		
	المجموع	114.242	284			
	بين المجموعات	11.599	4	2.900	6.569	0.000
	داخل المجموعات	123.596	280	0.441		
	المجموع	135.196	284			
	بين المجموعات	3.259	4	0.815	1.479	0.209
	داخل المجموعات	154.209	280	0.551		
	المجموع	157.469	284			
	بين المجموعات	12.589	4	3.147	4.474	0.002
	داخل المجموعات	196.271	280	0.703		
	المجموع	208.859	284			
جميع المجالات	بين المجموعات	6.780	4	1.695	4.626	0.001
	داخل المجموعات	102.609	280	0.366		
	المجموع	109.390	284			

(.2.40)

" 0.05"

(284 2)

F

(25)

3.3788	3.5747	3.7400	3.2284	3.5213	.
3.2276	3.4450	3.9299	3.3629	3.6596	.
3.3201	3.4530	3.6019	3.2846	3.4739	.
2.4634	2.8106	3.2695	2.9473	2.9304	.
3.1401	3.3602	3.6682	3.2118	3.4276	.

(26)

)

(

			0.2929-		
		*0.5116	0.2188		
	0.1654-	*0.3463	0.0534		
0.1959-	0.3613-	0.1504	0.1425-		
			0.2967-		
		*0.5670	0.27030		
	*0.4849-	0.0821	0.2146-		
0.2174-	*0.7023-	0.1353-	0.4320-		
			0.0170		
		0.3221	0.3391		
	0.4589-	0.1367-	0.1198-		
0.3472-	*0.8061-	*0.4839-	0.4669-		
			0.2157-		
		*0.4564	0.2406		
	0.3080-	0.1483	0.0674-		
0.2201-	0.5282-	0.0718-	0.2875-		

*

:

$(0.05 \geq \alpha)$

"

"

(25)

(24)

:

F

(2.40)

F

(5.876)

"0.05"

"0.000"

(26)

(6.569)

F

(24)

"0.05"

"0.000"

(2.40)

F

(26)

(2.40) F (1.479) F
"0.05" (0.209)

(4.474) (24) F
"0.000" (2.40) F
"0.05"

(26)

(4.626) F
(284 2) (2.40) F
"0.05" (0.001) "0.05"

$(0.05 \geq \alpha)$

*)

-1

-2

-3

-4

-5

) (1999) (2004

*)

-1

-2

-3

-4

-5

-6

-7

-8

-9

-10

-11

.(- -)

-12

-13

:

:

-1

-2

-3

-4

-5

-5

-6

-7

-8

-9

-10

-11

-12

-13

:

-1

-2

-3

-4

-5

-6

-7

-8

-9

-10

-11

:

-1

-2

-3

-4

-5

-6

-7

-8

-9

-10

وَقُلْ أَعْمَلُوا فَسَبَّحُوا اللَّهَ عَمَلِكُمْ وَرَسُولَهُ وَالْمُؤْمِنُونَ وَسَتُرَدُّونَ إِلَىٰ عَالَمِ الْغَيْبِ
وَالشَّهَادَةِ فَيُنَبِّئُكُمْ بِمَا كُنْتُمْ تَعْمَلُونَ (: 105).

:

* ●

●

*

* ●

●

* ●

●

* ●

●

* ●

* ●

* ●

* ●

* ●

●

* ●
●
* ●
●
●

:

*

*

*

*

*

	:	:	
()	:(.)		-1
	:(.)		-2
	:(1961)		-3
(5)	:(1985)		-4
(1)	:(.)		-5
- - -)	:(1988)		-6
	(1) (
	.(2006 -2005)		-7
	:(1997)		-8
	:(1985)		-9
()	:(2004)		-10
	(2007- 5 -28)	:(2007)	-11
	(2007- 9-3)	:(2007)	-12
	:(1973)		-13
	(2007- 6-25)	:(2007)	-14
	(2007-7-8)	:(2007)	-15
	:(1999)		-16

	:(1994)	-17
	:(1999)	-18
	:(2006)	-19
(1)	:(2000)	-20
-	:(1992)	-21
:(2005)		-22
	:(2002)	-23
(1)	:(2005)	-24
	:(1956)	-25
(1)	:(2006)	-26
()	:(1991)	-27
		(2)
	:(1990)	-28
(2007-6-14)	:(2007)	-29
(2007-7-12)	:(2007)	-30
	:(2005)	-31
	:(1999)	-32
	:(1963)	-33
(1)	:(1995)	-34
(3)	:(1994)	-35

	:(2001)	-36
(2)	:(1988)	-37
	:(1987)	-38
(1)	:(1975)	-39
	(2001)	-40
	:(1993)	-41
	:(1994)	-42
	:(1997)	-43
	:(2003)	-44
		(1)
	:(2001)	-45
		(1)
	:(1997)	-46
	(2007-7-1)	:(2007)
	:(0)	-48
		:(2003)
		:(1998)
	:(1993)	-51

		:(1985)	-52
	(1)	:(1993)	-53
()	:(1983)	-54
	(1)	:(1986)	-55
		:(2001)	-56
		:(1987)	-57
(1)		:(2005)	-58
		:(1984)	-59
		:(2002)	-60
	(2007- 7 -27)	:(2007)	-61
	(1)	:(1978)	-62
		:	:
		" :(2004)	-1
		()	
		" :(2000)	-2
()	"		
		" :(2003)	-3
	()	"	

()	"	":(1992)	-4
		":(2006)	-5
		":(2006)	-6
)	"	":(2005)	-7
		":(2006)	-8
		":(2003)	-9
		":(1999)	-10
"		":(1990)	-11
		":(2003)	-12
()	"	":(2005)	-13
()	"	":(2003)	-14

"	()	" : (1991)	-15
()	"	" : (1999)	-16
"	()	" : (1998)	-17
()	"	" : (1978)	-18
()	"	" : (2006)	-19
()	"	" : (2002)	-20
)	"	" : (2004)	-21
"	()	" : (1998)	-22
()	"	" : (2003)	-23
"	()	" : (2007)	-24

"	":(1987)	-25
.	()	
()	" : (1999)	-26
	:	
	:(1996)	-1
.(4-3)	:(1999)	-2
()	:(2001)	-3
	.(12) (56)	
	:(1999)	-4
(11)	:(2007)	-5
	.(9) (2007-3 -14) 1063	
2000 30/29	:(2000)	-6
	.(3)	
(13)	:(1998)	-7
()	:(2002)	-8
	:"	
	:(2001)	-9
(34)	(76 - 75)	

-)	:	(2002)	-10
.	(:	(2002)
.	(13845)	.	-11
.	:	(2000)	-12
.(116)	:	(2001)	-13
2563	:	(1998)	-14
.	(22)	:	(1993)
.	:	(1999)	-16
(18)	:	(2001)	-17
()	(2001- 4- 6)	.
.	.575	:	(2007)
(2218)	(3)	(2007-2- 18)	-18
(714)	:	(0)	-19
.	:	(2003)	-20
.	(2)	:	(1998)
.	(12)	(47)	-21

(137)		:(1989)	-22
		.89	
		:(1999)	-23
	()		
		1999 -10/6-4	
		:(2006)	-24
		(824)	
	.(2)	:(2004)	-25
	.(80 -41)	(12) (98) ()	
		:(2005)	-26
		.(5) (1628)	
		:(1999)	-27
154)		(54)	
		(155-	
(34)		:(2007)	-28
		.(16)	
		:	
		" : (2007)	-1
		"	
/		" : (2005)	-2
		"	
	"	" : (1997)	-3
		:	
		:	
		*	

[http://quran.muslim-web.com/sura.htm?aya=002.\(2007-5-22\)](http://quran.muslim-web.com/sura.htm?aya=002.(2007-5-22))

- 1 " : (2006)
- www.alarabiya.net/Articles/2006/08/30/27037.html - 37k
(2006-8-30)
- 2 البغدادي، سعد (2006): مداخل إلى ظاهرة العنف، صحيفة الحوار المتمدن، العدد (1748).
http://www.rezgar.com/debat/nr.asp.(2007-5-26)
- 3 " : (1999)
- www.al-eman.com/Islamlib.(2007-6-14)
- 4 " : (2006)
- www.nesasy.org/content/view/1863/93/ - 41k.(2007-6-6)
- 5 الحملة الوطنية للتوعية الأمنية (2006)
http://www.adpolice.gov.ae/safety/pivot_3.htm. (2007-8-3)
- 6 " : (.)
- www.alsabaah.com/paper.php?source=akbar&mlf=interpage&sid=1
9058 - 28k. (2007-5-23).
- 7 " : (2007)
- 36k. .www.islamweb.net/ver2/archive/readArt.php?lang=A&id=137697-
(2007-5-29).
- 8 " : (2007)
- http://saaaid.net/book/open.php?cat=82&book=3238.(2007-6-14).
- 9 " : (2003)
- Htt://elazayem.com /new_ page_ 46.htm.(2007-6-6)
- 10 " : (2003)
- www.elazayem.com/agression.htm - 13k.(2007-6-6)
- 11 " : (2006)
- www.atsdp.com/forum/f69/athcai-cacaeenaee-eioy-caoece- 46k
1247.html. (2007-5-29).
- 12 " : (2006)
- http://www.almostshar.com/web/Subject_Desc.php?Subject_Id=400&Cat_Subject_Id=39 &Cat_Id=5.(2007-5-26)

- " : (2004) 13
http://www.islamonline.net/servlet/Satellite?c=ArticleA_C&cid=1173695041210&pagename=Zone-Arabic-Shariah%2FSRALayout.(2007-5-27)
- " : (.) -14
www.musanadah.com/index.php?action=show_cat&id=6 - 59k(2007-6-6)
- " : (.) -15
<http://www.vbulletin.com>. (2007-6-16)
- " : (2002) -16
<http://www.alriyadh.com/2002/12/22/article24161.html>.(2007-5-29).
- " : (2004) -17
www.ehconline.org/information_center/wmview.php?ArtID=3442k
(2007-6-1)
- " : (2000) -18
<http://www.pcc-jer.org/arabic/Articles/Article%202.htm>.(2007-5-26)
- " : (2003) -19
<http://saaid.net/book/open.php?cat=85&book=616>.(2007-6-14)
- " : (.) -20
www.haythammanna.net/lectures/algerie.htm - 34k
:(2006) -21
- صحيفة الحوار المتمدن (1751)
www.rezgar.com/debat/show.art.asp?aid=82268 - 32k.(2007-7-28)
- " : (2007) -22
"
- www.alwazer.com/vb1/archive/index.php?t-9853.html - 20k. (2007-6-16)
- .86 " : (2002) -23
<http://www.almarefah.com>.(2007-5-27).
- " : (2006) -24
www.sudansite.net/ - 53k.(2007-6-16).
- " : (2007) -25
www.alukah.net/Articles/Article.aspx?ArticleID=548 - 38k.(2007-5-23)

"	":(2006)	-26
www.imam1.com/vb/archive/index.php/t-3363.html - 12k. (2007-5-24)		
"	":(2007)	-27
http://www.mohe.gov.ps/stats/statistics/Tab3.htm (2007- 2- 23)		
"	":(2004)	-28
www.islamweb.net/ver2/archive/readArt.php?lang=A&id=54205 – 45.(2007-5-23).		

:

- 1- Banks, Ron; (1997): **"Bullying in school"**, ERIS (ED407154).
- 2- Maieno, Christophe, Ninot, Gregory, Bilard, Jean, Albernhe, Thierry, (2002): **"outcome of specialized schooling on self esteem in adolescents with severe learning disabilities and behavior disorders"** European Review of Applied Psychology, Vol. (52), pp.103-118.
- 3- Rozenblatt, Shahal, (2002): **"The relationship of self esteem and narcissism to aggressive behavior"** D.I.L.Vol. 63 (4-B),p.2072.
- 4- Crump, (1993): **"know the tendencies of secondary schools about the use of violence"**, United Stat.
- 5- Flannery, Raymond B. JR.(1997): **"Violence In American: Coping With Drugs. Distressed Families, Inadequate Schooling And Acts of Hate"**, Continuum , New York.
- 6- Wilson (1970): **"The Oxford dictionary of English"** proverbs, third edition, Oxford university press.
- 7- Duck worth- Loche, sharilynn (2000): **"perceptions of administrators, counselors, teachers, and students concerning school safety and violence in selected secondary schools"** in Louisiana university.

. ()	1
. ()	2
.	3
.	4
.	5
.	6
.	7
. 2007 /2006	8
. 2007 /2006	9

(1)



الجامعة الإسلامية - غزة
عمادة الدراسات العليا
كلية التربية
قسم أصول التربية/ الإدارة التربوية

-----: /

..

الموضوع/ تحكيم استبانة

يقوم الباحث بإعداد دراسة للحصول على درجة الماجستير في أصول التربية / الإدارة التربوية
بعنوان:

دور مديري المدارس تجاه الحد من ظاهرة العنف لدى طلبة الثانوية بمحافظة غزة وسبل تفعيله من وجهة نظر المعلمين

حيث يسعدني ويشرفني أن تكون أحد الأساتذة المحكمين لهذه الاستبانة، والتي أقوم بإعدادها
للتعرف من خلالها على دور مديري المدارس، تجاه الحد من ظاهرة العنف لدى طلبة الثانوية بمحافظة
غزة، وسبل تفعيله من وجهة نظر المعلمين. ونظراً لخبرتك الواسعة في هذا المجال، يشرفني أن أضع
بين أيديكم هذه الاستبانة، التي تشكل أداة الدراسة الميدانية في صورتها الأولية، بهدف تحكيمها قبل
تطبيقها ميدانياً.

لذلك نرجو من سيادتكم التكرم بالإطلاع على فقرات هذه الاستبانة، وإبداء رأيكم فيها من حيث
دقة العبارات وملاءمتها لموضوع الدراسة من عدمه، ومدى انتمائها لمجالات الدراسة التي وردت
فيها، وذلك بوضع علامة (X) أمام الاختيار المناسب، وإن كان لسيادتكم ما تقترحونه عليها من تعديل
فهذا ألمي فيكم. وأخذ ذلك بعين الاعتبار.

علماً بأن الاستبانة مكونة من ثلاثة أجزاء، حيث يتكون الجزء الأول من بيانات عامة، ويتكون
الجزء الثاني من (66) فقرة موجهة؛ للتعرف على دور مديري المدارس تجاه الحد من ظاهرة العنف
لدى طلبة الثانوية بمحافظة غزة وسبل تفعيله من وجهة نظر المعلمين.
أما الجزء الثالث فهو عبارة عن سؤال مفتوح.

شاكراً لكم تعاونكم الصادق وتقبلوا خالص التحية

الباحث
أسامة محمد العدوي

/ / /
.....
/

_____ :
"

(66)

(x)

: : (x) : :
() 10 5 () .() () : -1
: -2
() 10
: -3
() () () ()
() () : -4

الباحث
أسامة محمد العدوي

م	العبارة	الانتماء		المناسبة	
		منتمية	غير منتمية	مناسبة	غير مناسبة
	:				
1	يحيل الطلبة إلى المرشد المدرسي عند ملاحظة مظاهر العنف لديهم .				
2	يعزز لغة الحوار الديمقراطي والنقاش بين الطلبة.				
3	يستدعي ولي الأمر في الحالات المستعصية.				
4	يقلل من تعامل الطلبة بصاحب السلوك العنفي.				
5	يناقش الطلبة وينصحهم عند ملاحظة تغيرات سلوكية غير عادية لديهم.				
6	يحذر من اصطحاب آلات حادة من قبل الطلبة.				
7	يشجع النقد الهادف لا الانتقاد الهادم.				
8	يعزز أساليب الحوار والإقناع واحترام الرأي الآخر.				
9	يشجع الطلبة على التواصل مع المعلمين لطرح مشكلاتهم السلوكية				
10	يوجه الأنشطة لغرس ثقافة التسامح بين الطلبة .				
11	يجري مسابقات لبحوث ثقافية حول مخاطر العنف.				
12	يشجع حب العمل كفريق بين الطلبة.				
13	يوجه الإذاعة المدرسية والأنشطة الصفية لعلاج حالات العنف الطلابي.				
14	يشجع الطلبة ذوي السلوك العنيف على المشاركة في النشاط والحوار.				
15	يهتم بالطلبة ذوي النزعة العنيفة.				
16	يهتم بالزيارات البيتية المتبادلة مع الطلبة ذوي النزعة العنيفة.				

م	العبارة	الانتماء		المناسبة	
		منتمية	غير منتمية	مناسبة	غير مناسبة
17	يشجع المعلمين على إصدار نشاطات؛ لتوعية الطلبة من أخطار العنف المدرسي.				
18	يحث الطلبة على التعامل الحسن مع الآخرين.				
19	يساهم في إقامة معرض مصغر لحوادث العنف وخاصة العنف المدرسي.				
20	يحذر من وسائل الإعلام غير المنضبطة التي تؤدي إلى العنف.				
21	يتواصل مع المؤسسات الأهلية؛ لتوعية الطلبة من مخاطر العنف.				
22	يراقب الطلبة ذوي السلوك المنحرف.				
23	ينشر الوعي الديني ويوضح موقف الإسلام من العنف.				
24	يدرس الأسباب الحقيقية للسلوك العنفي، ويقدم الحلول المناسبة.				
25	يوفر برامج جادة لإشباع حاجات الطلبة، ويستثمر وقت فراغهم.				
26	يتابع مشاكل الطلبة من خلال صندوق الشكاوى.				
27	يستثمر الإذاعة المدرسية لتعزيز السلوك الايجابي للطلبة.				
28	ينصف الطلبة المظلومين.				
29	يتدخل لحل المشكلات الطلابية فور حدوثها.				

م	العبارة	الانتماء		المناسبة	
		منتمية	غير منتمية	مناسبة	غير مناسبة
1	المجال الثاني: دور المدير في تعزيز السلوك الايجابي للطلاب من خلال توثيق العلاقة بين المدرسة والمنزل.				

م	العبارة	الانتماء		المناسبة	
		منتمية	غير منتمية	مناسبة	غير مناسبة
3	ينظم لقاءات لأولياء الأمور يشرح لهم فيها خطورة العنف.				
4	يستثمر دور المرشد الطلابي في تقوية العلاقة بين المدرسة والمنزل.				
5	يستفيد من أولياء الأمور ذوي الخبرة والمعرفة في مجال العنف الطلابي .				
6	يحث الآباء على معايشة مشكلات الأبناء وحاجاتهم المتكررة والعمل على إشباعها.				
7	يحث أولياء الأمور على العدل بين الأبناء.				
8	يحث الأسرة على مراقبة سلوك الأبناء داخل المنزل وخارجه.				
9	يذكر الأسرة بضرورة توجيه الأبناء في اختيار الأصدقاء الصالحين.				
10	يحث الآباء على اصطحاب الأبناء إلى المساجد.				
11	ينفذ برامج من خلال الآباء لتعزيز السلوك الايجابي للطلاب.				
12	يحث الأسرة على مراقبة الأبناء وتوجيههم عند مشاهدتهم البرامج التلفازية.				
13	يحذر أولياء الأمور من مخاطر مقاهي الانترنت.				

م	العبارة	الانتماء		المناسبة	
		منتمية	غير منتمية	مناسبة	غير مناسبة
	المجال الثالث: دور المدير في حث وتوجيه المعلمين للحد من ظاهرة العنف الطلابي.				
1	يدرب المعلمين على طرق معالجة السلوك العنفي بشكل صحيح.				
2	يخصص جزء من وقت المعلم لحل مشكلات الطلبة.				

م	العبارة	الانتماء		المناسبة	
		منتمية	غير منتمية	مناسبة	غير مناسبة
3	يحث المعلمين على متابعة سلوك الطلبة العنيفة.				
4	يحث المعلمين على الاستماع لمشكلات الطلبة ومناقشتهم فيها بكل أريحية.				
5	يبث ثقافة العمل بروح الفريق بين المعلمين.				
6	يشرك المعلمين في لجان متابعة ورعاية سلوك الطلبة.				
7	ينظم اجتماعات دورية للمعلمين حول مشاكل الطلبة.				
8	يتبع سياسة الباب المفتوح؛ لتقبل آراء واقتراحات المعلمين بشأن حل مشكلات الطلبة.				
9	يحث المعلمين لزيادة نموهم المعرفي في قضايا تعزيز السلوك الايجابي لدى الطلبة.				
10	يكرم المعلمين الذين يهتمون بقضايا العنف الطلابي ووضع الحلول لمعالجتها.				
11	يفعل دور المعلم المناوب؛ لمتابعة سلوك الطلبة أثناء الدوام الدراسي.				

م	العبارة	الانتماء		المناسبة	
		منتمية	غير منتمية	مناسبة	غير مناسبة
	المجال الرابع: دور المدير في تفعيل العلاقة بين المدرسة ومؤسسات المجتمع المحلي؛ للحد من ظاهرة العنف الطلابي.				
1	يتصل بأئمة المساجد والدعاة؛ ليطلعهم على المشكلات الخاصة بالطلبة.				
2	يستفيد من خبرات رجال الدين والدعاة في توجيه الطلبة وإرشادهم من خلال محاضرات مدرسية.				
3	يدعو المؤسسات الأهلية للمشاركة في ترشيد سلوك الطلبة.				

م	العبارة	الانتماء		المناسبة	
		منتمية	غير منتمية	مناسبة	غير مناسبة
4	ينسق مع أجهزة الأمن؛ لحماية مرافق المدرسة من التخريب.				
5	يستثمر المؤسسات الرياضية في المجتمع؛ لإشباع حاجات الطلبة.				
6	ينشر أحداث العنف الطلابي في وسائل الإعلام لاستخلاص العبر منها.				
7	يستثمر المؤسسات الثقافية في المجتمع؛ لتوعية الطلبة من مخاطر العنف.				
8	يتيح الفرصة للمجتمع المحلي؛ للمشاركة في الأنشطة المدرسية.				
9	يتواصل مع الجامعات لتقديم النصح والإرشاد.				
10	يحث الطلبة على المشاركة وإبداء الرأي دائماً.				
11	يدعو المسؤولين في المؤسسات الأهلية؛ لحضور مجلس الآباء والمعلمين لتقديم النصح والإرشاد.				
12	يعد خطة عمل إجرائية؛ لتنمية العلاقة بمؤسسات المجتمع المحلي.				
13	يدعو عناصر المجتمع المحلي؛ للاطلاع على خطة المدرسة التطويرية.				

: :

ملحق رقم (2)

الاستبانة في صورتها النهائية

بسم الله الرحمن الرحيم

/ / /
.....

/

_____ :
"

(54)

(x)

. () () : -1

() 10 5 () : -2

. () 10

: -3

. () () () () ()

أولاً: فقرات الاستبانة:

م	الفقرة	الاستجابة				
		أبداً	نادراً	أحياناً	غالباً	دائماً
		1	2	3	4	5
المجال الأول: دور المدير تجاه مظاهر العنف الطلابي.						
1	يحيل الطلبة إلى المرشد المدرسي عند ملاحظته لمظاهر العنف.					
2	يعزز لغة الحوار بين الطلبة.					
3	ينصح الطلبة عند ملاحظة تغيرات سلوكيه غير عادية.					
4	يمنع اصطحاب آلات حادة إلى المدرسة.					
5	يشجع النقد الهادف لا الانتقاد الهادم.					
6	يشجع الطلبة على التواصل مع المعلمين لطرح مشكلاتهم السلوكية.					
7	يجري مسابقات لبحوث ثقافية حول مخاطر العنف.					
8	يوجه الإذاعة المدرسية لعلاج حالات العنف الطلابي.					
9	يشجع الطلبة ذوي السلوك العنيف على المشاركة في النشاطات اللاصفية.					
10	يصدر نشرات لتوعية الطلبة من أخطار العنف المدرسي.					
11	يساهم في إقامة معرض مصغر لحوادث العنف المدرسي.					
12	يحذر من وسائل الإعلام غير المنضبطة التي تؤدي إلى العنف.					
13	يراقب الطلبة ذوي السلوك المنحرف.					
14	يوضح موقف الإسلام من العنف.					
15	يوفر برامج جادة لإشباع حاجات الطلبة.					

م	الفقرة	الاستجابة				
		أبداً	نادراً	أحياناً	غالباً	دائماً
		1	2	3	4	5
16	يتابع مشاكل الطلبة من خلال صندوق الشكاوى.					
17	يستثمر وقت فراغ الطلبة.					
18	يتدخل لحل المشكلات الطلابية فور حدوثها.					

م	الفقرة	الاستجابة				
		أبداً	نادراً	أحياناً	غالباً	دائماً
		1	2	3	4	5
المجال الثاني: دور المدير في تعزيز السلوك الإيجابي للطلبة، من خلال توثيق العلاقة بين المدرسة والأسرة.						
1	يشجع أولياء الأمور على الاتصال المستمر بالمدرسة.					
2	يحرص على معرفة مشكلات الطلبة الأسرية.					
3	ينظم لقاءات لأولياء الأمور يشرح لهم فيها خطورة العنف.					
4	يستثمر دور المرشد الطلابي في تقوية العلاقة بين المدرسة والأسرة.					
5	يستفيد من أولياء الأمور ذوي الخبرة والمعرفة في مجال العنف الطلابي.					
6	يحث أولياء الأمور على معايشة مشكلات أبنائهم الطلبة.					
7	يحث أولياء الأمور على مراقبة سلوك أبنائهم داخل المنزل وخارجه.					
8	يذكر أولياء الأمور بضرورة توجيه أبنائهم الطلبة في اختيار الأصدقاء الصالحين.					
9	يحث أولياء الأمور على اصطحاب أبنائهم الطلبة إلى المساجد.					
10	يستدعي أولياء الأمور في الحالات المستعصية.					

م	الفقرة	الاستجابة				
		أبداً	نادراً	أحياناً	غالباً	دائماً
		1	2	3	4	5
11	يقوم بالزيارات البيتية للطلبة ذوي النزعة العنيفة.					
12	يحث أولياء الأمور على مراقبة وتوجيه أبنائهم الطلبة عند مشاهدتهم البرامج التلفازية.					
13	يحذر أولياء الأمور من مخاطر مقاهي الإنترنت.					
14	ينفذ برامج توعية، من خلال أولياء الأمور؛ لتعزيز السلوك الإيجابي للطلبة.					

م	الفقرة	الاستجابة				
		أبداً	نادراً	أحياناً	غالباً	دائماً
		1	2	3	4	5
المجال الثالث: دور المدير في حث وتوجيه المعلمين؛ للحد من ظاهرة العنف الطلابي.						
1	يدير المعلمين على طرق معالجة السلوك العنيف بشكل صحيح.					
2	يخصص جزءاً من وقت؛ المعلم لحل مشكلات الطلبة.					
3	يحث المعلمين على متابعة السلوك العنيف لدى بعض الطلبة.					
4	يحث المعلمين على الاستماع لمشكلات الطلبة بكل أريحية.					
5	يبث ثقافة العمل بروح الفريق بين المعلمين.					
6	يشرك المعلمين في لجان متابعة ورعاية سلوك الطلبة.					
7	ينظم اجتماعات دورية للمعلمين حول مشاكل الطلبة.					
8	يتبع سياسة الباب المفتوح؛ لتقبل آراء المعلمين بشأن حل مشكلات الطلبة.					
9	يحث المعلمين لزيادة نموهم المعرفي في قضايا تعزيز السلوك الإيجابي لدى الطلبة.					
10	يكرم المعلمين الذين يهتمون بقضايا العنف الطلابي.					
11	يفعل دور المعلمين المناوبين؛ لمتابعة سلوك الطلبة أثناء الدوام .					

م	الفقرة	الاستجابة				
		أبداً	نادراً	أحياناً	غالباً	دائماً
1	2	3	4	5		
المجال الرابع: دور المدير في تفعيل العلاقة بين المدرسة ومؤسسات المجتمع المحلي للحد من ظاهرة العنف الطلابي.						
1	يتصل بخطباء المساجد؛ ليطلعهم على العنف لدى الطلبة في المدارس.					
2	يستفيد من خبرات رجال الدين في توجيه الطلبة وإرشادهم من خلال لقاءات مدرسية.					
3	يدعو المؤسسات الأهلية؛ للمشاركة في توجيه سلوك الطلبة.					
4	ينسق مع أجهزة الأمن؛ لحماية مرافق المدرسة من التخريب.					
5	يستثمر المؤسسات الرياضية في المجتمع؛ لإشباع حاجات الطلبة.					
6	ينشر أحداث العنف الطلابي في وسائل الإعلام لاستخلاص العبر منها.					
7	يستثمر المؤسسات الثقافية في المجتمع؛ لتوعية الطلبة من مخاطر العنف.					
8	يتيح الفرصة للمجتمع المحلي؛ للمشاركة في الأنشطة المدرسية.					
9	يتواصل مع الجامعات؛ لتقديم النصح والإرشاد.					
10	يدعو المسؤولين في المؤسسات الأهلية؛ لحضور مجالس الآباء والمعلمين لتقديم النصح.					
11	يعد خطة عمل إجرائية؛ لتنمية العلاقة بمؤسسات المجتمع المحلي.					

: :

ملحق رقم (3)

-	.	1
-	.	2
-	.	3
-	.	4
-	.	5
-	.	6
	.	7
	.	8
	.	9
	.	10
	.	11
	.	12
	.	13
	.	14
	.	15
	.	16
	.	17

(4)

بِسْمِ اللَّهِ الرَّحْمَنِ الرَّحِيمِ

الجامعة الإسلامية - غزة
The Islamic University - Gaza

مصادرة الدراسات العليا

Ref: 35/ع
Date: 2007/08/25

المسجل رقم: 3288
التاريخ: 2007-08-25

البريد الإلكتروني:
البريد الإلكتروني:

1150 داخلي: 1150

حفظه الله،
الأخ الدكتور/ وكيل وزارة التربية والتعليم العالي
السلام عليكم ورحمة الله وبركاته،

أخوة/ أخوات / أساتذة / طلاب ماجستير

تهديكم عمادة الدراسات العليا أعطر تحياتها، وترجو من سيادتكم التكرم بتسهيل مهمة
الطلاب/ أسامة محمد أحمد العدوي برقم جامعي 2005/0346 المسجل في برنامج الماجستير بكلية
التربية تخصص أصول التربية/ الإدارة التربوية، وذلك بهدف تطبيق الاستبانة الخاصة بدراسته
والحصول على المعلومات التي تساعد في إعدادها والمعونة بـ:

تور مديري المدارس تجاه الحد من ظاهرة العنف لدى طلبة الثانوية بمحافظات غزة وسبل
تفعيله من وجهة نظر المعلمين

وإنه ولي التوفيق،،،

عميد الدراسات العليا

د. مازن إسماعيل هنية

صورة بي -
☐

Rm: 20k/12A, Binal, Bani, Behera, Gaza - 970 - 016 0800
www.gaza.edu.ps

(5)

Palestinian National Authority
Ministry of Education & Higher Education
Deputy Minister Office



السلطة الوطنية الفلسطينية
وزارة التربية والتعليم العالي
مكتب الوكيل

١٩
م. محمد أبو شبيب

١٨٦٩
لرشف : و.ع / م.ع / م.ع / م.ع
التاريخ : 2007 / 8 / 29

السادة / مديرو التربية والتعليم - محافظات غزة
المعلمة عليهم ورحمة الله وبركاته...

الموضوع : تسهيل مهمة بحث

يقوم الباحث / أسامة محمد أحمد العدوي ، والمسجل ببرنامح الماجستير في
اصول التربية - الإدارة التربوية بالجامعة الإسلامية بعمل بحث بعنوان " دور مديري
المدارس تجاه الحد من ظاهرة العنف لدى طلبة الثانوية بمحافظة غزة وسبل تفعيله
من وجهة نظر المعلمين " .
لأمانع من قيام الباحث من تطبيق أداة البحث وهي استبانة على عينة عشوائية من
معلمي المرحلة الثانوية ، وذلك حسب الأصول

وتفضلوا بقبول فائق الاحترام ...

د. محمد أبو شبيب
وكيل وزارة التربية والتعليم العالي

بإدارة مدير إدارة مدير
مدير
لرشف : و.ع / م.ع / م.ع / م.ع



مدير إدارة مدير
مدير

بإدارة مدير
نسخة : ملف

Gaza (03-2861409-2849311) Fax: (03-2865909) (08-2865909) غزة هاتف (08-2861409-2849311) E-MAIL: MOEHE@GOV.PS

(6)

		2			1
	()	4			3
		6		()	5
		8		()	7
		10			9
		12			11
		14			13
		16			15
	()	18			17
		20		()	19
		22		()	21
		24			23
		26			25
		28		()	27
	()	30		()	29
				()	31
		33		()	32
		35		()	34

		37			36
	()	39		()	38
	()	41			40
	()	43		()	42
	()	45		()	44
	()	47		()	46
	()	49		()	48
	()	51		()	50
		53		()	52
		55		()	54
		57		()	56
		59			58
		61		()	60
		63			
		64			62
	()	66			65

		68			67
		70			69
		72			71
		74			73
		76			75
	()	78		()	77
	()	80		()	79
		82		()	81
	()	84		()	83
	()	86		()	85
		88		()	87
					89
الوسطى		91			90
	()	93			92
		95			94
	()	97			96
	()	99		()	98
	()	101			100
	()	103			102
	()	105		()	104
		107			106

(7)

	()	25			1
		26			2
	()	27		()	3
	()	28		()	4
	()	29			5
		30			6
)	31		()	7
	()	32			8
		33			9
	()	34			10
	()	35		()	11
	()	36		()	12
		37			13
		38		()	14
	()	39			15
		40		()	16
	()	41		()	17
		42		()	18
		43			19
		44		()	20
		45			21
		46			22
		47		()	23
	()	48		()	24

	()	55			49
	()	56		()	50
		57			51
	()				
		58		()	52
		59		()	53
	()	60		()	54

ملحق رقم (8)

أعداد المدارس موزعة حسب المنطقة المشرفة والجنس والمرحلة في محافظات غزة للعام الدراسي ٢٠٠٦/٢٠٠٧
 Distribution of Schools By : Authority , Gender and Cycle in Gaza Governorates 2006/2007

المرحلة Cycle	سلطة المشرفة Authority		منطقة المشرفة Authority										المجموع TOTAL	المرحلة Cycle											
	ذكور (Male)	إناث (Female)	رأفح Rafah	خان يونس Khan younis	الوسطى Middle Area	غزة Gaza	شمال غزة North Gaza	المجموع TOTAL	رأفح Rafah	خان يونس Khan younis	الوسطى Middle Area	غزة Gaza			شمال غزة North Gaza										
الاسمية دنيا Low Basic	102	72	9	15	12	47	19	2	0	1	0	1	0	0	45	7	6	9	14	9	9	32	10	10	7
الاسمية عليا High Basic	85	73	12	18	14	26	15	1	0	0	0	0	0	0	32	6	5	7	7	7	7	19	8	10	7
المجموع	173	152	23	37	25	60	28	9	0	2	1	5	1	63	12	12	13	14	12	12	11	41	15	27	17
ثانوي Secondary	57	68	8	11	8	20	10	3	0	0	1	2	0	0	0	0	0	0	0	0	0	18	10	8	7
المجموع	132	132	17	25	21	45	24	10	0	1	1	5	3	0	0	0	0	0	0	0	0	40	21	21	14
جميع المراحل All Cycles	244	213	29	44	34	93	44	16	0	2	1	3	0	77	13	11	16	21	16	16	31	69	28	28	28
المجموع الكلي Grand Total	578	578	71	108	81	214	104	32	2	6	4	15	5	193	34	36	40	47	36	35	66	152	63	63	63

